

УДК 903.083

В.В. Бобров¹, П.В. Герман²¹Институт археологии и этнографии СО РАН
пр. Академика Лаврентьева, 17, Новосибирск, 630090, Россия
E-mail: klae@kemsu.ru²Институт экологии человека СО РАН
пр. Ленинградский, 10, Кемерово, 650065, Россия
E-mail: lithos@mail.ru

РОГОВАЯ АНТРОПОМОРФНАЯ ФИГУРКА ИЗ СЕВЕРНЫХ ПРЕДГОРИЙ КУЗНЕЦКОГО АЛАТАУ*

В статье дана характеристика уникальной случайной находки из предгорий Кузнецкого Алатау, хранящейся в Историческом музее г.т. Тисуль Кемеровской обл. Иконографический и стилистический анализ антропоморфной фигурки из рога позволил предположить ее принадлежность к мелкой пластике носителей окуневской культуры, обитавших на просторах среднего Енисея в первой половине II тыс. до н.э. На общем археологическом фоне северных предгорий Кузнецкого Алатау не исключена возможность проникновения в эти районы групп окуневского населения. Отмечены изобразительные элементы и приемы, не свойственные археологическим культурам Сибири.

Ключевые слова: первобытное искусство, мелкая пластика, антропоморфное изображение, иконография, стиль, эпоха бронзы, окуневская культура.

DOI: 10.17746/1563-0102.2015.43.2.058-063

В Историческом музее г.т. Тисуль хранится уникальное изделие, обнаруженное случайно в р. Дудет*. Его нашел во время рыбалки тисульчанин Н.Н. Тарасов. Изделие находилось в воде приблизительно в 10 м от берега. Местность, где оно было найдено, своеобразная с физико-географической точки зрения. На территории Тисульского р-на в горах Кузнецкого Алатау расположено самое крупное и живописное озеро Кузнецко-Салаирской горной области – Большой Берчикуль. Его южный и западный берега характеризуются горно-таежным рельефом, северный – незначительными возвышенностями, чередующимися с цокольными террасами, которые покрыты смешанным лесом и березовыми колками. Восточный берег низкий, равнинного характера, постепенно переходящий в пойму р. Дудет. Русло реки близко подходит к

озеру. На этом своеобразном перешейке расположен небольшой поселок Городок. В данном месте на реке возведена дамба, которая позволила поднять уровень воды в оз. Большой Берчикуль.

На берегах озера одним из авторов статьи с 1973 по 1978 г. и в 1984 г. проведены археологические разведки и стационарные раскопки памятников. Большая их часть расположена на западном и северном берегах. Установлено, что временные стоянки древних людей относятся к мезолиту, неолиту, эпохе ранней бронзы. Незначительные комплексы можно датировать ранним Средневековьем. Ранний железный век (тагарская культура) представлен курганным захоронением [Бобров, 1975, 1976, 1977, 1978, 1980, 1983, 1986, 1997]. Небезынтересно то, что в 1984 г. в результате разведочных работ в районе пос. Городок В.В. Бобров открыл две стоянки эпохи поздней бронзы, оставленные населением, происхождение которого связано с территорией среднего Енисея. Сравнительно недавно были продолжены полевые работы на западном берегу озера, где открыты еще два археологических памятника.

*Исследование выполнено за счет гранта Российского научного фонда (проект № 14-50-00036).

**Авторы благодарны директору музея М.В. Банщиковой за возможность ознакомиться с находкой.

ка, содержащие материалы бронзового века [Герман, Савельева, 2010; Марочкин и др., 2011].

Таким образом, представление об исторических этапах освоения берегов оз. Большой Берчикуль древними и средневековыми народами было в основном сформировано. Хотя, несомненно, остались «белые пятна». Как вписывается в эту историко-хронологическую картину случайная находка с р. Дудет? Ответ на вопрос дать сложно, т.к. изделие обнаружено вне археологического контекста. Это ограничивает исследование иконографическим, стилистическим анализом и методом аналогий. Вряд ли уместно использовать в данной ситуации сравнительно-типологический метод.

Дудетская находка (рис. 1, 2) представляет собой антропоморфную фигурку, вырезанную из крупного рогового отростка, конец которого обрезан. Соответственно, форма изделия повторяет форму отростка. Высота фигурки 120 мм. Следует учесть, что нижняя ее часть сломана еще в древности. Кроме того, на некоторых местах имеются повреждения в виде отслоившейся надкостницы. В верхней части фигурки сечение близко к круглому (23×27 мм), а в средней и нижней – овальное (27×18 и 35×16 мм).

Изделие условно можно разделить на четыре плоскости. На верхнем конце узкой дугообразной стороны вырезано рельефное изображение головы человека (высота 31 мм, ширина 23 мм). Теменная часть уплощена, причем преднамеренно, т.к. сверху сделано углубление конической формы (диаметр по краю 11 мм, глубина 16 мм). Несмотря на это уплощение, абрис лица ближе к овалу. Но нельзя не обратить внимание на выступающие, хотя и немного, скулы. Лицо человека передано в технике контррельефа. Лоб, нос и рот находятся в одной плоскости. Большие миндалевидные глаза с крупными круглыми зрачками в виде ямок – наиболее выразительный элемент лица антропоморфного существа. Их рельефная форма передана подрезкой по контуру, но так, чтобы одновременно обозначить прямой короткий нос, а также брови, одна из которых немного приподнята и изогнута под углом, а другая волнообразная и дополнительно подчеркнута слегка углубленной линией на лбу.



Рис. 1. Антропоморфная фигурка из рога с р. Дудет (Тисульский р-н Кемеровской обл.).

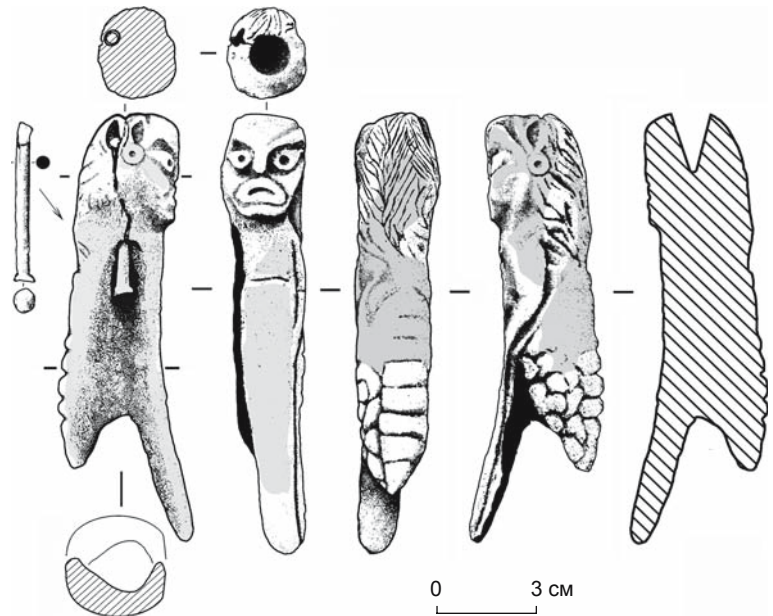


Рис. 2. Прорисовка антропоморфной фигурки (серым цветом выделены места повреждений).

Прорезанной линией, которая образует полукруглую фигуру, выделен рот с достаточно массивными, непропорциональными размерам головы губами. Эта линия одновременно подчеркивает слегка выступающие скулы. Уголки рта опущены вниз, что вместе с выражением глаз придает антропоморфному существу свирепый вид. Линия нижней губы подчеркивает челюсть с прямым широким подбородком. Но в большей степени эта часть лица трактована

рельефным переходом к шее и туловищу. Именно в данной изобразительной манере передана «ямка» на подбородке.

На обеих широких плоскостях посередине на уровне глаз очень тонкой резной линией обозначен круг с ямкой в центре (напоминает циркульный орнамент), а сверху него вертикально расположена рельефная эллипсовидная фигура. Скорее всего, так переданы уши. От них и затылка до уровня лопаток нанесены тонкие волнистые и прямые линии, направленные к центральной оси. В какой-то степени они напоминают слабое плетение волос в косу или зачес назад к середине головы. При этом «прядь» справа направлена вниз.

С правой стороны фигурки, на относительно хорошо сохранившейся плоскости, подрезкой обозначена рука, которая немного согнута в локте так, чтобы кисть находилась в районе живота (к сожалению, плоскость ниже лица повреждена). На спине фигурки ниже прически расположен вертикальный ряд прямоугольников. На боковых плоскостях, слева и справа от этого ряда, вырезаны округлые и аморфные фигуры, сочетание которых напоминает изображение чешуи. Сотрудник Института археологии и этнографии СО РАН д-р ист. наук А.И. Соловьёв высказал интересное предположение, что таким образом передана змеиная шкура. Возможно, на антропоморфной фигурке была изображена своеобразная накидка.

Правая сторона изделия имеет наиболее значительное повреждение. На участке до изображения головы плотный роговой слой отсутствует, частично выбран и губчатый, особенно в верхней части. В этом углублении вдоль фигурки просверлен сквозной канал диаметром 5 мм, который выходит за правым ухом. В канале находилась деревянная палочка длиной 44 мм, диаметром 4 мм. Один ее конец имеет «шляпку», но она естественного происхождения. Подобная форма образуется при отрыве веточки от основного стержня. К сожалению, мы можем только выстраивать различные версии о назначении палочки и о том, какой у нее был вид над головой антропоморфной фигурки. Аутентичность палочки подтверждается тем, что она минерализованная (т.е. мореная) в результате длительного нахождения в воде.

Рассматривая дудетскую антропоморфную фигурку в целом, можно сделать вывод об ее исключительности, т.к. пока аналогичных изделий ни в древней, ни в средневековой мелкой пластике или монументальной скульптуре неизвестно. Особенно обратим внимание на изобразительную передачу состояния антропоморфного существа. Приподнятая и изогнутая под углом бровь, широко раскрытые глаза, опущенные уголки рта – все это невозможно трактовать иначе, как выражение свирепости, уст-

рашения, ярости. Из всех известных в настоящее время образцов антропоморфной скульптуры на территории Евразии состояние ярости, по мнению Л.Н. Ермоленко, передано на некоторых каменных изваяниях раннего Средневековья в казахстанских степях [2005]. Но свойственные им изобразительные приемы отличаются от представленных на дудетской фигурке.

Независимо от своего размера антропоморфная скульптура неолита и эпохи ранней бронзы статична и относительно условна, за единичными исключениями [Чаиркина, 2005, рис. 67, 3; 68; 2014; Окладников, 1950, рис. 122; Археологические памятники..., 2000, рис. 60; Горюнова, Смотров, 1981; Дроздов, 1974; Студзицкая, 1970; 1981]. Следует отметить, что таких находок на территории азиатской части России очень мало. Основными районами их локализации являются Зауралье и Прибайкалье [Морозов, 2010]. Значительно больше антропоморфной мелкой пластики представлено в культурах сейминско-турбинской эпохи. Но изменилась география центров. Наибольшее количество образцов этого искусства приходится на лесостепное Приобье (самусьская и елунинская культуры) и средний Енисей (окуневская культура). В ареале окуневской археологической культуры наряду с антропоморфной мелкой пластикой широкое распространение получила монументальная скульптура. Необходимо подчеркнуть, что стилистически мелкие антропоморфные изображения самусьской и окуневской культур разительно отличаются друг от друга, как и от изобразительных материалов урало-казахстанских степей, степного Алтая, Монголии [Матюшенко, 1973, рис. 23, 66; Есин, 2009; Максименков, 1980; Кирюшин, 2002, рис. 131, 1, 2; Кирюшин, Грушин, 2007; Зданович, Мошинская, 1973; Зданович, Плешаков, 1981; Ковалев, 2012]. Находок из «степного» ареала немного, включая монументальную скульптуру на территории Монголии. Эти антропоморфные изображения чаще выражают философско-созерцательное состояние. О.П. Ченченкова провела исследование каменной скульптуры лесостепной Азии эпохи палеометалла [1996, 2004]. Один из ее выводов сводится к стилистическому единству скульптурных изображений, по крайней мере, западно-сибирского ареала [Ченченкова, 1996]. Однако в самусьской и окуневской мелкой пластике известны единичные экземпляры, которые «выбиваются» из изобразительной традиции. В качестве примера приведем каменную фигурку с поселения Самусь IV, найденную Е.А. Васильевым [2007, рис. 7] (рис. 3, 4). Завершая обзор антропоморфной мелкой пластики эпохи бронзы на территории азиатской части России, отметим, что «недоброе» состояние персонажа отражает только одна каменная скульптурка (с поселения Самусь IV). Его передают

соединенные на переносице брови, расширенные зрачки круглых глаз, открытый рот с отвисшей нижней губой [Косарев, 1981, рис. 37, 7] (рис. 3, 1).

В поздний период бронзового века на территории Северной и Центральной Азии традиция антропоморфных изображений в мелкой пластике прервалась. Очень схематичные, отдаленно напоминающие фигуру человека керамические изделия появились в переходное к эпохе железа время, и все они относятся к позднеирменской культуре [Молодин и др., 2003]. В раннем железном веке образ человека воплощали преимущественно в металле, и связано это было с культурами таежной зоны Западной Сибири. Следует подчеркнуть, что здесь данная традиция сохранялась и в более позднее время, причем иногда в таком материале, как дерево и кость [Молодин, 1992; Федорова, 2011]. В степном поясе Евразии в эпоху железа антропоморфизм нашел выражение в оленних камнях [Савинов, 1994, с. 84–93; Членова, 2004], а в раннем Средневековье – в монументальной скульптуре [Ермоленко, 2004]. Нет необходимости рассматривать изображения человека в других видах древнего искусства. Наиболее широко этот образ представлен на петроглифах и писаницах Евразии, не говоря о других континентах. Особый стилистический колорит имеет антропоморфная мелкая пластика древних земледельческих культур Передней и Средней Азии.

Сравнительный анализ целесообразно провести с материалами Северной и Центральной Азии. Пока установлено, что передача изобразительными средствами «недобро» состояния образа нетипично для первобытного искусства, но по этому признаку дудетская фигурка обнаруживает близость с одной скульптуркой самусьской культуры (рис. 3, 1). В иконографическом аспекте идентичные форму рта и прием его изображения демонстрируют некоторые каменные изваяния чумурчекской культуры второй половины III – первой трети II тыс. до н.э. в Восточной Монголии (Хух-Удзуурийн-Дугуй I, Ягшийн-Ходоо-3) и Синьцзяне (Супте) [Ковалев, 2012, с. 106, 116, 124] (рис. 3, 2, 3). В творчестве носителей этой культуры можно отметить также изображение рук в положении, как у дудетской фигурки, но только в единичном случае – на каменном «жезле», найденном в уезде Хутуби пров. Синьцзян [Там же, с. 135] (рис. 3, 5). Такое же положение рук зафиксировано на каменном изваянии из средневекового святилища Жинишке в Цент-

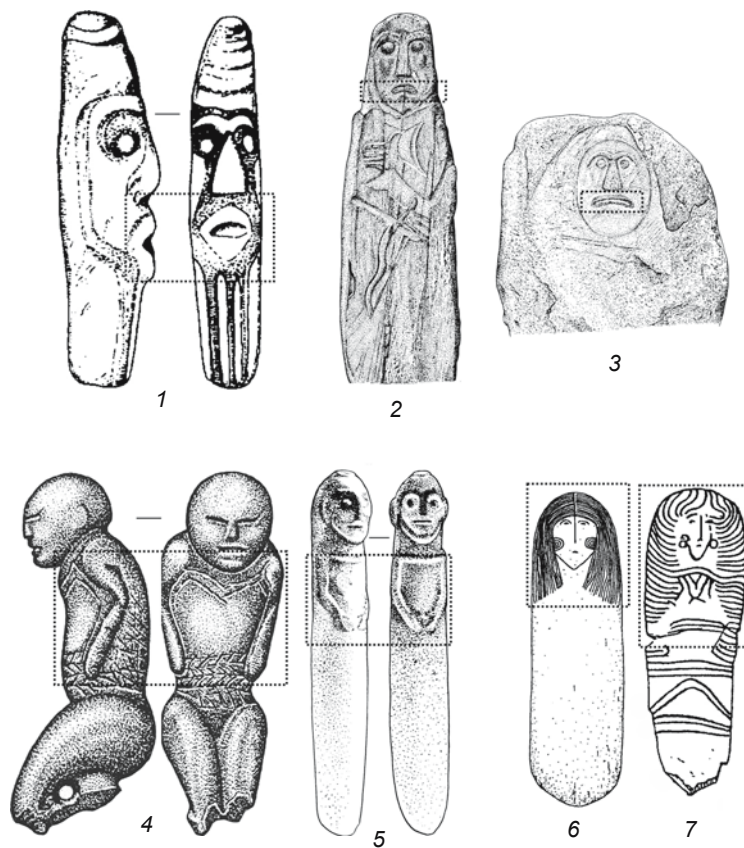


Рис. 3. Антропоморфные изображения, демонстрирующие некоторые изобразительные приемы, представленные на фигурке с р. Дудет. 1, 4 – Самусь IV [Косарев, 1981; Васильев, 2007]; 2, 3, 5 – памятники чумурчекской культуры [Ковалев, 2012]; 6 – Верх-Аскиз; 7 – Черновая VIII [Gass, 2011].

ральном Казахстане [Ермоленко, Курманкулов, 2002, рис. 7, 2]. Оно не типично для средневекового монументального искусства азиатских степей. На окуневских антропоморфных изваяниях руки не показаны [Леонтьев, Капелько, Есин, 2006, с. 108–227; Вадецкая, 1980]. Исключение составляет статуя из улуса Чарков, на которой рука изображена в манере, типичной для чумурчекской скульптуры [Леонтьев, Капелько, Есин, 2006, с. 116, № 27]. Наконец, абсолютное совпадение по этому признаку с дудетской фигуркой демонстрирует статуэтка с поселения Самусь IV [Васильев, 2007, рис. 7] (рис. 3, 4).

Манера изображения уха на рассматриваемом изделе достаточно оригинальная. Оно состоит из двух элементов: круга с «точкой» в центре и эллипсовидной фигуры. В отдельности эти элементы очень широко представлены в окуневском изобразительном творчестве, в частности на монументальной скульптуре и плоскостных изображениях личин. Не исключено, что иконография уха на дудетской фигурке связана с окуневской традицией. Уверенность в этом придает отсутствие подобных элементов в искусстве других археологических культур Сибири и Цент-

ральной Азии. Изображение волос, а конкретнее прически, тонкими резными линиями также свойственно окуневской изобразительной традиции [Gass, 2011, Taf. 50, 3, 5; 158, 3–5, 8–10] (рис. 3, 6, 7). Наконец, если версия об изображении змеиной шкуры верна, то образ змея в пределах лесостепной и степной зоны Азии также представлен преимущественно в искусстве окуневской культуры [Савинов, 2007]. Об этом образе в изобразительном творчестве сейминско-турбинской эпохи и его семантическом содержании достаточно подробно изложено в исследовании И.В. Ковтуна [2013, с. 75–127].

Проведенный иконографический и стилистический анализ (возможно, неполный) позволяет предположить, что найденная в предгорьях Кузнецкого Алатау роговая антропоморфная фигурка относится к одной из культур сейминско-турбинской эпохи (конец III – начало II тыс. до н.э.). Предпочтительнее связывать ее с окуневской изобразительной традицией, несмотря на яркое своеобразие произведения. Косвенно этот вывод подтверждают окуневские материалы с поселения на берегу Тамбарского водохранилища, расположенного в 10 км от местонахождения фигурки. Вместе с тем следует иметь в виду, что Ачинско-Мариинская лесостепь, включая северные предгорья Кузнецкого Алатау, являлась зоной контакта самусьской и окуневской культур.

Список литературы

- Археологические памятники** Тогучинского района Новосибирской области / В.И. Молодин, В.В. Бобров, Т.А. Журба, С.В. Колонцов, В.М. Кравцов, Ю.В. Кравцов, В.И. Соболев. – Новосибирск: Науч.-произв. центр по сохранению ист.-культур. наследия Новосиб. обл., 2000. – 101 с. – (Материалы «Свода памятников истории и культуры народов России»; вып. 5).
- Бобров В.В.** Археологические исследования на северо-востоке Кузбасса // АО 1974 года. – М.: Наука, 1975. – С. 191–192.
- Бобров В.В.** Археологические исследования в Кемеровской области // АО 1975 года. – М.: Наука, 1976. – С. 218–219.
- Бобров В.В.** Исследования Берчикульского отряда Кузбасской экспедиции // АО 1976 года. – М.: Наука, 1977. – С. 190–191.
- Бобров В.В.** Раскопки поселений на оз. Большой Берчикуль и на р. Томи // АО 1977 года. – М.: Наука, 1978. – С. 209.
- Бобров В.В.** Курган на оз. Большой Берчикуль // Археология Южной Сибири. – Кемерово: Кем. гос. ун-т, 1980. – Вып. XI. – С. 86–94.
- Бобров В.В.** Стоянка каменного века на оз. Большой Берчикуль // Историческая этнография: традиции и современность. – Л.: Изд-во Ленингр. гос. ун-та, 1983. – С. 170–176. – (Проблемы археологии и этнографии; вып. II).
- Бобров В.В.** Некоторые аспекты корреляции археологических материалов Западной Сибири // Археологические и этнографические исследования Восточной Сибири: итоги и перспективы. – Иркутск: Изд-во Иркут. гос. ун-та, 1986. – С. 40–43.
- Бобров В.В.** Исследования поселения Танай 4А и некоторые проблемы западносибирской археологии // Проблемы археологии, этнографии, антропологии Сибири и сопредельных территорий. – Новосибирск: Изд-во ИАЭТ СО РАН, 1997. – Т. III. – С. 138–143.
- Вадецкая Э.Б.** Изваяния окуневской культуры // Памятники окуневской культуры / Э.Б. Вадецкая, Н.В. Леонтьев, Г.А. Максименков. – Л.: Наука, 1980. – С. 37–87.
- Васильев Е.А.** Самусь IV: старые проблемы на фоне новых исследований // Археологические материалы и исследования Северной Азии Древности и Средневековья. – Томск: Изд-во Том. гос. ун-та, 2007. – С. 114–127.
- Герман П.В., Савельева А.С.** Новые материалы эпохи бронзы северных предгорий Кузнецкого Алатау // Культура как система в историческом контексте: Опыт Западно-Сибирских археолого-этнографических совещаний: мат-лы XV Зап.-Сиб. археол.-этногр. конф. – Томск: Аграф-Пресс, 2010. – С. 132–135.
- Горюнова О.И., Смотрова В.И.** Погребальные комплексы могильника Шумилиха (анализ материалов и датировка памятника) // Бронзовый век Приангарья: Могильник Шумилиха. – Иркутск: Изд-во Иркут. гос. ун-та, 1981. – С. 17–28.
- Дроздов Н.И.** Кординское погребение с антропоморфными фигурами из бивня мамонта // Древняя история народов юга Восточной Сибири. – Иркутск: Изд-во Иркут. гос. ун-та, 1974. – С. 229–236.
- Ермоленко Л.Н.** Средневековые каменные изваяния Казахстана степей. – Новосибирск: Изд-во ИАЭТ СО РАН, 2004. – 132 с.
- Ермоленко Л.Н.** Эпический мотив «радостной» ярости и его изобразительные соответствия // Археология Южной Сибири. – Кемерово: Кузбассвузиздат, 2005. – С. 62–67.
- Ермоленко Л.Н., Курманкулов Ж.К.** Святилище на реке Жинишке и проблема первоначального вида кыпчакских изваяний // Археология, этнография и антропология Евразии. – 2002. – № 3. – С. 78–87.
- Есин Ю.Н.** Древнее искусство Сибири: самусьская культура. – Томск: Том. гос. ун-т, 2009. – 526 с. – (Тр. Музея археологии и этнографии Сибири; т. II).
- Зданович Г.Б., Мошинская В.И.** Об антропоморфном изображении из Прииртышья // Проблемы археологии Урала и Сибири. – М.: Наука, 1973. – С. 199–202.
- Зданович Г.Б., Плешаков А.А.** Каменная скульптура эпохи бронзы из Притоболья // СА. – 1981. – № 3. – С. 258–261.
- Кирюшин Ю.Ф.** Энеолит и ранняя бронза юга Западной Сибири. – Барнаул: Изд-во Алт. гос. ун-та, 2002. – 294 с.
- Кирюшин Ю.Ф., Грушин С.П.** Предметы мобильного искусства раннего бронзового века Приобья // Каменная скульптура и мелкая пластика древних и средневековых народов Евразии. – Барнаул: Азбука, 2007. – С. 22–25.
- Ковалев А.А.** Древнейшие статуи Чемуurchека и прилегающих территорий. – СПб.: Музей-институт семьи Рерихов, 2012. – 160 с.
- Ковтун И.В.** Предыстория индоарийской мифологии. – Кемерово: Asia-Print, 2013. – 702 с.

Косарев М.Ф. Бронзовый век Западной Сибири. – М.: Наука, 1981. – 282 с.

Леонтьев Н.В., Капелько В.Ф., Есин Ю.Н. Изваяния и стелы окуневской культуры. – Абакан: Хакас. кн. изд-во, 2006. – 236 с.

Максименков Г.А. Могильник Черновая VIII – эталонный памятник окуневской культуры // Памятники окуневской культуры. – Л.: Наука, 1980. – С. 3–26.

Марочкин А.Г., Баштанник С.В., Жаронкин В.Н., Фрибус А.В., Коночук К.В., Соколов П.Г., Ковтун И.В. Полевые исследования Северо-Восточного и Нижнетомского отрядов Кузбасской археологической экспедиции ИЭЧ СО РАН // Материалы научной сессии Института экологии человека СО РАН, 2011 год. – Кемерово, 2011. – С. 132–135.

Матющенко В.И. Древняя история населения лесного и лесостепного Приобья: Самусьская культура. – Томск: Изд-во Том. гос. ун-та, 1973. – 208 с. – (Из истории Сибири; вып. 10).

Молодин В.И. Деревянные антропоморфные изваяния из культовых комплексов эпохи средневековья (Западная Сибирь) // Северная Евразия от древности до средневековья: тез. конф. к 90-летию со дня рождения Михаила Петровича Грязнова. – СПб.: ИИМК, 1992. – С. 227–229.

Молодин В.И., Чемякина М.А., Парцингер Г., Новикова О.И., Ефремова Н.С., Гришин А.Е., Марченко Ж.В. Глиняные скульптурки городища Чича-1 // Исторический опыт хозяйственного и культурного освоения Сибири. – Барнаул: Изд-во Алт. гос. ун-та, 2003. – Кн. 1. – С. 333–340.

Морозов А.В. Мелкая пластика эпохи неолита–энеолита на территории Сибири: автореф. дис. ... канд. ист. наук. – Кемерово, 2010. – 24 с.

Окладников А.П. Неолит и бронзовый век Прибайкалья. – М.: Изд-во АН СССР, 1950. – Ч. I–II. – 208 с. – (МИА; № 18).

Савинов Д.Г. Оленные камни в культуре кочевников Евразии. – Л.: Изд-во СПб. гос. ун-та, 1994. – 208 с.

Савинов Д.Г. Образ змея на каменных изваяниях окуневской культуры // Археологические материалы и исследования Северной Азии Древности и Средневековья. – Томск: Изд-во Том. гос. ун-та, 2007. – С. 257–263.

Студницкая С.В. Изображение человека в искусстве Прибайкалья в эпоху неолита и ранней бронзы (мелкая пластика) // СА. – 1970. – № 1. – С. 19–33.

Студницкая С.В. Скульптура эпохи ранней бронзы на верхней Ангаре // Бронзовый век Приангарья: Могильник Шумилиха. – Иркутск: Изд-во Иркут. гос. ун-та, 1981. – С. 38–45.

Федорова Н.В. Костяная антропоморфная скульптура со святилища Усть-Полуй // Археология, этнография и антропология Евразии. – 2011. – № 1. – С. 77–81.

Чаиркина Н.М. Энеолит Среднего Зауралья. – Екатеринбург: УрО РАН, 2005. – 312 с.

Чаиркина Н.М. Древняя антропоморфная скульптура Зауралья // Археология, этнография и антропология Евразии. – 2014. – № 1. – С. 81–89.

Ченченкова О.П. О стилистическом единстве древней каменной скульптуры Западно-Сибирской лесостепи и сопредельных территорий // Археология Сибири: историография и источники. – Омск: Ом. гос. ун-т, 1996. – С. 150–180.

Ченченкова О.П. Каменная скульптура лесостепной Азии эпохи палеометалла III–I тыс. до н.э. – Екатеринбург: Тезис, 2004. – 336 с.

Членова Н.Л. Северный Кавказ – Синьзянь – Монголия: («Общевразийские» оленные камни) // Археологические памятники раннего железного века России. – М.: ИА РАН, 2004. – С. 220–244.

Gass A. Frühbronzezeit am mittleren Enisej: Gräberfelder der frühbronzezeitlichen Okunev-Kultur im Minusinsker Becken. – Bonn: Verl. Dr. Rudolf Habelt, 2011. – 412 S.

*Материал поступил в редколлегию 01.02.15 г.,
в окончательном варианте – 22.02.15 г.*

V.V. Bobrov¹, P.V. German²

¹*Institute of Archaeology and Ethnography, Siberian Branch, Russian Academy of Sciences
Pr. Akademika Lavrentieva 10, Novosibirsk, 630090, Russia
E-mail: klae@kemsu.ru*

²*Institute of Human Ecology, Siberian Branch, Russian Academy of Sciences,
Pr. Leningradsky 10, Kemerovo, 650065, Russia
E-mail: lithos@mail.ru*

AN ANTHROPOMORPHIC HORN FIGURINE FROM THE NORTHERN FOOTHILLS OF THE KUZNETSKY ALATAU, SOUTHERN SIBERIA

The article introduces an unusual anthropomorphic horn figurine found out of context in the foothills of the Kuznetsky Alatau and owned by the Tisul local museum, Kemerovo Province. The iconographic and stylistic analysis of the figurine suggests an Okunevo attribution (early 2nd millennium BC). Given the archaeological situation in the Kuznetsky Alatau at that time, an Okunevo migration is possible. Certain artistic devices have not hitherto been described in the prehistoric art of Siberia.

Keywords: Prehistoric art, portable art, anthropomorphic representations, iconography, Bronze Age, Okunevo Culture.