

УДК 572.029; 572.795

Г.А. Аксянова*Институт этнологии и антропологии РАН
Ленинский пр., 32а, Москва, 119991, Россия
E-mail: gaksyanova@gmail.com***РУССКОУСТЬИНСКИЙ АНТРОПОЛОГИЧЕСКИЙ ФЕНОМЕН***375-летию Русского Устья
и его старожилам посвящается

Впервые публикуются результаты нового антропологического обследования русских старожилов Сибири в низовьях р. Индигирки. Летом 2013 г. нами обследовано 216 чел. взрослых русскоустынцев, а также детей школьного возраста разных национальностей из числа коренных жителей Аллаиховского улуса Республики Саха (Якутия). Приведены данные опроса по этнической генеалогии выборки, материалы по ее фамильному и расовому составу. На карте антропологических типов Сибири русскоустынцы представляют эндемичный морфологический вариант группы смешанного происхождения. В его основе европейский комплекс внешности при определенной мозаичности (противоречивости) черт из-за проявлений азиатской монголоидной тенденции. В целом по данным физической антропологии современная выборка русскоустынцев ближе всего к северным коми и русским, а также к национально-смешанным группам европейско-азиатского пограничья.

Ключевые слова: *русские старожилы, Якутия, Русское Устье, физическая антропология, этническая идентичность, фамилии, физический тип популяции, метисация.*

Г.А. Аксянова*Institute of Ethnology and Anthropology, Russian Academy of Sciences
Leninsky Pr. 32a, Moscow, 119991, Russia
E-mail: gaksyanova@gmail.com***RUSSKOYE USTYE: ANTHROPOLOGICAL STUDY**

Results of a new multidisciplinary study of the descendents of Russian Old Settlers in Siberia are outlined. In summer 2013, 216 adults and schoolchildren, Russians and Siberian natives, were studied at Russkoye Ustye on the Indigirka River, Yakutia, with regard to origin, ethnic identity, surnames, and physical type. This is an admixed group revealing mostly Caucasoid and, to a lesser extent, Mongoloid ties, and trait combinations are occasionally mosaic. Based on the combination of diagnostic features, the closest groups are northern Komi and northern Russians as well as admixed populations of the contact zone between Europe and Asia.

Keywords: *Russians, Old Settlers, Yakutia, Russkoye Ustye, physical anthropology, ethnic identity, surnames, population, physical type, admixture.*

DOI: 10.17746/1563-0102.2015.43.3.142-155

Введение

Этнографическая группа русских старожилов заполярной части Сибири – русскоустынцы – постоянно

*Работа выполнена в рамках государственной целевой программы «Сохранение, изучение и развитие государственных и официальных языков Республики Саха (Якутия)».

проживает сейчас в двух населенных пунктах нижней Индигирки, неразрывно связанных тесным социальным контактом: это село Русское Устье и поселок городского типа Чокурдах, центр Аллаиховского улуса Республики Саха (Якутия)*. Часть населения

*В настоящее время часть потомков старожилов Русского Устья постоянно живет в г. Якутске, где в составе обще-

несколько месяцев в году проводит на небольших рыболовных участках. Из традиционных промысловых занятий товарного назначения в настоящее время сохранилось только речное рыболовство, которое служит экономической базой для большинства местного населения. Транспортное собаководство и пушная охота (добыча соболя) как массовое явление, необходимое для жизнеобеспечения, а в советское время и для выполнения плана, ушли в прошлое. Этнографическая и лингвистическая специфика русскоустыинцев на фоне остального местного населения в повседневной жизни сейчас практически не выражена. Но это не касается всего, что связано с историей старожильческой группы и ее фольклора. Местное население, включая представителей коренных малочисленных народов, в равной мере затронул урбанизированный образ жизни; все свободно владеют литературным русским языком (подробнее об истории группы и ее современном положении см., напр.: [Чикачэв, 2007, 2010; Дружинина, 2013; Зензинов, 1914; Вахтин, Головкин, Швайтцер, 2004]). В районе действуют три рыболовецкие общины и три культурно-этнографических объединения, в которых этническая составляющая играет важную, но все же не определяющую роль. Эта ситуация отражает исторически сложившееся в последние столетия совместное проживание в низовьях Индигирки юкагигов и эвенов, русских и якутов, приводившее к новым межэтническим контактам и росту числа национально-смешанных браков.

Русское старожильческое население Сибири впервые вошло в круг научных интересов исследователей на рубеже XIX–XX вв. при изучении аборигенов Якутии [Геккер, 1896; Майнов, 1900, 1912]. В 1920-х гг. в ходе масштабной антропологической работы на Алтае были обследованы также русские и русско-алтайские потомки [Ярхо, 1947], в 1940-х – камчадалы и русские старожилы Камчатки [Дебеч, 1951]. Позднее эти группы были изучены по новым антропологическим методикам (И.В. Перевозчиков и др.). Дважды обследованы потомки старожильческого и староверческого населения в Забайкалье (И.М. Золотарева, В.В. Бунак). Целенаправленное и широкое изучение русских старожил Сибири проведено сотрудниками Института этнографии АН СССР в 1960-х гг., что нашло отражение в ряде серьезных научных публикаций В.В. Бунака, Г.М. Давыдовой, В.П. Алексеева с соавторами. Тогда были обследованы по нескольким методическим программам старожильческие группы на Алтае, Енисее и Ангаре, в Забайкалье, на Олёкме и Индигирке. Наи-

более полная публикация этих материалов представлена в хорошо известной специалистам книге «Русские старожилы Сибири» [1973]. Небольшой раздел здесь посвящен и русскоустыинцам, кратко рассмотренным как «метисы индигирские». Сравнение этой выборки с енисейскими русскими, якутами и ламутами/эвенами показало ее приближение к сибирским народам, в первую очередь к якутам.

Сравнительный анализ особенностей кожных узоров в тех же старожильческих группах Сибири провела Н.А. Долинова [1992]. По этим данным русскоустыинцы в среднем ближе к этнически русским выборкам – европейским и сибирским. Однако специфичным для них оказалось мозаичное по расовой направленности сочетание высокого дельтового индекса, не уступающего значению у сибирских народов, и высокого индекса Камминса, что характерно уже для европейцев.

При анализе данных старожильческой группы необходимы корректные сведения по антропологии аборигенных народов. Такие сведения по физическому типу северных групп получены в середине прошлого века Г.Ф. Дебечом [1951] и И.М. Золотаревой – участницей Юкагирской (Колымской) экспедиции 1959 г. [1968, 1975а]. Среди аборигенного населения Сибири специалистами выделяется несколько групп антропологических типов (рас): байкальская – распространена у тунгусоязычных народов и юкагигов, центрально-азиатская – характерна для монголоязычных народов и восточно-сибирских тюрков, арктическая – представлена на Чукотке и Камчатке, уральская – в Западной Сибири, южно-сибирская – у аборигенов Алтае-Саянского нагорья.

Новое антропологическое обследование русских старожил устья Индигирки проведено мною летом 2013 г. в составе этнографо-антропологической научной группы сотрудников Института этнологии и антропологии РАН (Москва) и Института гуманитарных исследований и проблем малочисленных народов Севера (ИГИИПМНС) СО РАН (Якутск). Цель исследования – изучение формирования и современного развития старожильческих групп в Сибирской Арктике, предмет – антропологический состав русских старожил северных районов Якутии в начале XXI в.

В 2013 г. в Якутии отмечался 375-летний юбилей русской старожильческой популяции Сибири, которая сложилась за полярным кругом в районе одного из рукавов устья Индигирки, названном Русское Устье. В этнографической литературе группа известна по географическому этнониму как русскоустыинцы или индигирщики/индигирцы. Полевые материалы в современной популяции старожил получены в 10-дневный срок – исключительно короткий для Крайнего Севера из-за территориальной

удаленности района и малочисленности его населения*. Профессиональная часть полевой работы и лабораторная обработка данных проводилась мной при организационной и финансовой поддержке ИГиПМНС СО РАН.

Примененные методы исследования являются традиционными в физической антропологии, их научное использование в исторических целях практикуется не одно десятилетие: это расовая морфология (соматология), зубная морфология (одонтология), отдельные биологические маркеры (тип ушной серы и др.), антропологическая фотография; методы вариационной статистики, графический анализ. Комплексный антропологический подход к этногенетической проблеме формирования одной из групп русских старожилов северных районов Российской Федерации позволил сделать методологически важный вывод о соотношении результатов анализа по разным системам антропологических признаков.

Материалы и методы

Эмпирической базой исследования являются выборки постоянного населения Аллаиховского улуса Республики Саха (Якутия). В июле–августе 2013 г. в пгт Чокурдах и с. Русское Устье было обследовано 216 чел.:

1) взрослые (17–65 лет) потомки русских старожилов Индигирки (русскоустыинцы) – 57 мужчин и 44 женщины; большинство сфотографировано по цифровой технологии в соответствии с методом антропологического портрета – в трех проекциях;

2) дети школьного возраста (7–17 лет, оба пола) – этнические русские, якуты, эвены, юкагиры, в т.ч. потомки национально-смешанных браков; 101 чел. в Аллаихе и 14 чел. из других арктических районов Якутии.

В настоящей работе в основном рассматриваются материалы по классической расоведческой программе, этнической генеалогии и фамильному составу изученной выборки русскоустыинцев. При анализе антропологических данных использованы методы многомерной статистики в компьютерном пакете Statistica (кластерный анализ, факторный анализ, многомерное шкалирование).

Расоведческая программа наиболее полно разработана именно в отечественной антропологии как популяционное направление в биологии человека. Она включает измерительные (количественные, кефалометрические) и описательные (качественные, кефалоскопические) признаки головы и лица, а также

обязательно длину тела – всего более 50 первичных определений на одном человеке. Все маркеры являются фенами, которые имеют генетическую природу и обладают диагностической ценностью для выявления морфогенетического сходства между группами. Таксономическое поле представлено евразийским, европеоидно-монголоидным континуумом многообразных антропологических типов среди коренного населения Северной Евразии. Большое разнообразие физической внешности автохтонных народов обширного циркумполярного пояса, взаимодействие европейских переселенцев и аборигенов северо-востока Азии, сопряженность этнических и расогенетических процессов обуславливают целесообразность применения здесь расоведческой программы. Представляются актуальными также географический и собственно биологический аспекты полученных на Индигирке материалов, поскольку антропологический ландшафт даже арктических территорий меняется с течением времени, а смешение народов и рас – один из механизмов этих изменений.

Генеалогический состав выборки по этническим компонентам устанавливался как усредненная доля предков определенной национальности на основе индивидуального углубленного опроса каждого обследованного лица во время заполнения анкетных данных в антропометрическом бланке или рабочей тетради. Работа с похозяйственными книгами и записями актов гражданского состояния не проводилась, что является стандартным подходом в краткосрочных расоведческих исследованиях. К тому же в постсоветской России сведения о национальности не обязательны при заполнении персональных данных в любых документах. Во время устного очного анкетирования выяснялась этническая самоидентификация индивида, а на основе его генеалогической памяти также национальность двух предыдущих поколений. Дополнительные сведения уточняющего характера вносились после опроса родственников и местных жителей старшего поколения.

При определении фамильного состава изученной выборки и выраженности полового диморфизма по комплексу черт ее физической внешности применялись авторские методики. Их подробное описание и статистическая апробация опубликованы в доступных научных изданиях, на которые даны ссылки в тексте статьи.

Результаты и обсуждение

Старожильческая популяция русскоустыинцев, которая сформировалась в XVIII–XIX вв. в низовьях Индигирки, никогда не была изолированной группой в социальном и биологическом отношении. На нача-

*Огромную помощь при сборе материала оказала руководитель проекта и нашей полевой группы С.Е. Никитина (г. Якутск), за что выражаем ей глубокую благодарность.

ло XXI в. это популяция среднего уровня генетической открытости. Браки традиционно заключаются с представителями любых народов (азиатских и европейских). Из сибирских этносов основным брачным партнером выступает наиболее многочисленная здесь этническая группа – якуты. У взрослого населения русскоустыинцев, по данным анкетирования, доля якутского генофонда сейчас в 2–3 раза больше, чем собственно арктических народов, которых самые ранние европейские переселенцы встретили в Заполярье (юкагиры, эвены, чукчи). Однако за последние 50–60 лет она уменьшилась за счет пришлого европейского населения (табл. 1). Источником азиатской монголоидной составляющей генофонда чаще всего

были местные женщины разных национальностей и их потомки. Это универсальная модель брачного поведения для русских-сибиряков, кроме старообрядцев. В исследованных выборках взрослого населения преобладает русский этнический компонент (преимущественно собственно русскоустыинский). Доля же другого европейского компонента не превышает 9 %. Азиатский монголоидный компонент составляет от 15 % в мужской выборке до 24 % в женской.

Этническая самоидентификация. В исследованных выборках взрослого населения это преимущественно «русские» (редко «местнорусские», что ранее в Чокурдах имело негативную коннотацию).

Таблица 1. Генеалогический состав всех выборок по данным устного опроса обследованных лиц, %

Выборка	Этническая самоидентификация						Доля этнического компонента в генофонде					
	Русские	Якуты	Эвены	Юкагиры	Прочие	Не определены	Русский (в т.ч. русскоустыинский)	Другой европейский	Якутский	Эвенский	Юкагирский	Другой азиатский
<i>Взрослые русскоустыинцы</i>												
Мужчины (57 чел.)	95*	1,8	0	1,8	1,8 (татарин)	0	77 (63)	7**	11	0,3	3	Чукчи – 0,6, буряты – 0,3
Женщины (44 чел.)	89*	7	0	4,5	0	0	67 (54)	9**	16	3	4,5	Чукчи – 0,3, буряты – 0,6
<i>Дети (школьный возраст, оба пола)</i>												
Русские старожилы, нижняя Индигирка (16 чел.)	100	0	0	0	0	0	95 (70)	ок. 5 укр., бел.	0	0	0	0
Сибирские народы (25 чел.)	0	64	24	0	4 (киргизка)	8	0	0	61	34	1	Буряты – 2, киргизы – 2
Метисы русско-сибирские суммарно (65 чел.)	45*	25	17	6	0	8	48*** (16)	Редкие случаи: укр., бел., молд., пол., евр., тат., чув., башк. в числе предков	34	11	4	0
В том числе:												
русско-якутские (34 чел.)	56*	35	0	0	0	9	52*** (19)	Редкие случаи: укр., бел., тат., чув.	44	0	0	0
с юкагирским компонентом (12 чел.)	50	8	0	33	0	8	52*** (19)	Редкие случаи: укр., бел., пол., евр.	20	0	23	0
с эвенским компонентом (19 чел.)	21	16	58	0	0	5	36*** (10)	Редкие случаи: укр., молд., башк.	24	38	0	0

Примечания: показатели по возможности округлены. В детских выборках только индивиды, у которых взяты восковые отпечатки зубов.

* Учтены отдельные случаи украинской или белорусской идентичности.

** В числе предков есть украинцы (укр.), белорусы (бел.), молдаване (молд.), поляки (пол.), немцы, евреи (евр.), татары (тат.), чувашы (чув.), башкиры (башк.).

*** Учтены также редкие случаи других европейских компонентов (указаны в следующей графе).

Несколько человек, чаще среди женщин, приписывают себя к другим народам на основе своей родословной (якутам, юкагирам, татарам, украинцам, белорусам). Русский язык назвали родным 98 % опрошенных мужчин и женщин (остальные – якутский или русский и якутский).

Фамильный состав. Его можно определить как умеренно разнообразный, что характерно для европейских и западно-сибирских приполярных или среднетаежных групп, включая метисные популяции: коэффициент разнообразия (доля разных фамилий в общей численности выборки) варьирует слабо – 0,456–0,477, кроме рассчитанного по паспортным данным у женщин – 0,727 [Аксянова, 2007]. В мужской выборке наиболее распространенными являются фамилии Киселёв и Чикачёв (по 15,8 %), Портнягин (14,0 %), Черёмкин (7,0 %, в т.ч. у одного, считающего себя татаринком по национальности матери), Шкулёв (7,0 %). Ровкин и Шахов – по 3,5 %, остальные – по 1,8 %: Банщиков, Бердников, Варякин, Дондя (Чикачёв по матери), Дудко, Ефимов (самоидентификация «якут»), Зуев, Ильин, Казаков, Кунаков, Кузьмин, Петренко, Стрюков, Суздалов («юкагир»), Федорцов, Хохлов, Чернецкис, Щелканов, Щербачков. Самая пестрая родословная по составу азиатских предков у носителей фамилии Шкулёв.

В женской выборке наиболее распространены фамилии (по паспортным данным) Портнягина (13,6 %), Ефимова (9,1 %, в т.ч. у одной, считающей себя якуткой), Киселёва (6,8 % в т.ч. у одной «якутки»). Чикачёва, Щербачкова – по 4,5 %, остальные – по 2,3 %: Аржакова, Баркова, Бердникова, Бурнашёва, Климова, Колесник, Кучукова, Малышева, Моржова, Минеева (самоидентификация «юкагирка»), Мясоедова, Потапова («якутка»), Петренко, Распутина, Ровкина, Солдатова, Стрюкова, Титова, Рудницкая, Терентьева («юкагирка»), Уланова, Чернецкис, Черниговская, Чикина, Шкулёва, Щелканова, Яковлева. Фамильное разнообразие в этом случае на высоком уровне и значительно превосходит разнообразие девичьих фамилий в той же группе.

Внешние физические особенности. Можно сказать, что русскоустыинцы воплощают физический тип здорового крепкого мужчины – пропорционально сложенные, атлетические, без избыточной массы тела, быстрые и ловкие, среднего или высокого роста, с привлекательными лицами во всем их многообразии. Данные классической расоведческой программы описания внешности представлены в табл. 2. В мужской выборке выделены две подгруппы в зависимости от наличия (со слов обследованных) иноэтничной примеси. Вторая подгруппа (национально-смешанные) по большинству признаков отчетливо демонстрирует отклонение в сторону монголоидного центрально-азиатского типа, который среди местных этнических общ-

ностей характерен для якутов: длина головы уступает физиономической высоте лица, нособровное расстояние увеличено, лицо и нос более высокие и относительно более узкие, чем в первой подгруппе, борода развита слабее, чаще встречаются радужины темных оттенков и извилистая форма спинки носа, лицо немного более уплощено, переносье более низкое, губы утолщены. При этом различия между подгруппами не очень заметны внешне, что доказывают обобщенные фотопортреты (рис. 1).

На популяционном уровне, т.е. по усредненным выборочным данным, суммарная мужская выборка демонстрирует очень специфическое сочетание европеоидных, монголоидных и промежуточных признаков. В европеоидно-монголоидном масштабе она характеризуется следующими особенностями физического типа. Длина тела у мужчин немного выше среднего уровня (169,3 см), голова среднеширокая (мезокефальная – головной указатель 78,6 %), лицо удлиненное, среднеширокое, нескуластое и профилированное, т.е. без уплощенности, губы средней толщины. Характерны очень большая физиономическая (полная) высота лица, очень высокий и широкий лоб. С заметной частотой (19,3 %) отмечена монгольская складка века – эпикантус (часто лишь в редуцированной форме). Преобладает слабое развитие бороды. Волосы на голове прямые и темные, отмечен иссиня-черный оттенок (12 %); тугие или волнистые встречаются относительно редко. Частота светлых радужин низкая в сравнении с европейскими группами русских. Нос хорошо выступающий, в среднем с пониженным переносьем и разной формой спинки (преобладает прямая, реже встречается вогнутая). Следует отметить ряд примечательных деталей, например, характерную для северных монголоидов форму бровей (расширенные и редкие в наружной трети), случаи абсолютно прямых волос на голове, при этом мягких, встречающиеся веснушки на лице (часто у женщин) и очень светлую кожу на теле. У монголоидного населения веснушки – редкость, этим признаком обладают в основном европейцы. Данный элемент внешности русскоустыинцев – следствие значительной депигментации кожи в условиях пониженной инсоляции и относительной изолированности группы. Дополнительно следует обратить внимание на важный момент: у рыбаков лицо часто сильно загорелое, тогда как на закрытых участках тела кожа у мужчин в 85 % случаев очень светлая. То же мы наблюдали у оленеводов – нганасан, аборигенов Таймыра. Аналогичное соотношение, возможно впервые в научной литературе, описал Ю. Талько-Грынцевич [1902] у коренных народов Байкальского региона. Упоминания о смуглости людей Севера базируются прежде всего на цвете кожи лица. Это не соответствует научной методике оценки

Таблица 2. Антропологическая характеристика физической внешности русских старожил Индигирки (русскоустыинцы)

Признак	Мужчины			Женщины, суммарно*
	без зарегистрированной инородничной примеси	национально-смешанные*	суммарно*	
1	2	3	4	5
Численность выборки	26	31	57	44
Средний возраст, лет	38,1	34,9	36,4	41,0
Длина тела, см	168,7	169,8	169,3	156,9
Продольный диаметр головы, мм	196,9	196,5	196,7	184,3
Поперечный диаметр головы, мм	154,2	155,0	154,6	149,3
Наименьшая ширина лба, мм	111,5	110,4	110,9	108,2
Скуловой диаметр, мм	143,7	143,3	143,5	137,1
Нижнечелюстной диаметр, мм	108,7	110,5	109,6	104,2
Физиономическая высота лица, мм	196,3	196,8	196,6	185,3
Разность продольного диаметра и физиономической высоты лица, мм	+ 0,6	-0,3	+ 0,1	-1,0
Морфологическая высота лица (от нижнего края бровей), мм	127,4	130,5	129,1	122,4
Высота носа (от нижнего края бровей), мм	58,2	59,9	59,1	57,3
Нособровное расстояние, мм	5,5	7,0	6,3	8,4
Ширина носа, мм	37,7	37,1	37,4	33,8
Ширина рта, мм	53,2	53,8	53,5	49,8
Высота верхней губы, мм	17,6	17,5	17,6	16,7
«Толщина» обеих губ, мм	15,6	17,6	16,7	15,3
Выступание кончика носа, мм	14,7	14,2	14,4	13,1
Указатели, %:				
головной	78,3	78,9	78,6	81,0
челюстно-лобный	97,5	100,1	98,8	96,3
лицевой морфологический от нижнего края бровей	88,7	91,0	90,0	89,3
носовой от нижнего края бровей	64,8	61,9	63,3	59,0
Волосистой покров на груди (у лиц с 22 лет), %:				
1 – очень слабый	78,3	75,9	76,9	–
5 – очень сильный	–	–	–	–
средний балл	1,30	1,48	1,41	–
Рост бороды (с 22 лет), %:				
1 – очень слабый	53,9	69,0	59,6	–
5 – очень сильный	–	–	–	–
средний балл	1,73	1,62	1,71	–
Форма волос, %:				
1 – тугие	7,7	6,5	7,0	9,0
2 – гладкие и плосковолнистые мягкие	73,2	74,1	73,7	77,3
2ж – то же, жесткие	11,5	6,5	8,8	11,4

Продолжение табл. 2

1	2	3	4	5
3 – волнистые суммарно / в т.ч. 3ж – жесткие	7,6 / 3,8	12,9 / 3,2	10,5 / 3,5	2,3 / 2,3
жесткие суммарно (1, 2ж, 3ж)	23,0	16,2	19,3	22,7
Цвет волос (шкала Фишера – Заллера), %:				
Y – иссиня-черные	11,5	12,9	12,3	6,8
X – черно-каштановые	23,1	41,9	33,4	25,0
W – темно-каштановые	30,8	29,0	29,8	31,8
V – каштановые	23,1	6,5	14,0	18,2
U – каштановые с пепельным оттенком	7,7	6,5	7,0	6,8
T – темно-русые, вариант 1	3,8	3,2	3,5	2,3
S – темно-русые, вариант 2	–	–	–	6,8
рыжие	0	0	0	0
балл 4 – черные (Y – U)	96,2	96,8	96,5	88,6
балл 3 – темно-русые (T – P)	3,8	3,2	3,5	9,1
балл 2 – русые (O, N, M)	–	–	–	–
балл 1 – светло-русые (L – F)	–	–	–	2,3
балл 0 – белокурые (E – A)	–	–	–	–
средний балл	3,96	3,97	3,97	3,86
Цвет глаз (шкала Бунака), %:				
балл 2 – темные (№ 1–4)	42,3	58,1	50,8	63,7
балл 1 – смешанные (№ 5–8)	42,4	25,8	33,4	31,8
балл 0 – светлые (№ 9–12)	15,3	16,1	15,8	4,5
средний балл	1,27	1,42	1,35	1,59
Эпикантус (наличие), %	19,2	19,4	19,3	40,9
Складка верхнего века (отсутствие), %	7,7	6,5	7,0	4,6
Горизонтальный профиль лица, %:				
1 – плоский	–	3,2	1,8	20,4
2 – средний	15,4	22,6	19,3	36,4
3 – выступающий	84,6	74,2	78,9	43,2
средний балл	2,85	2,71	2,77	2,23
Выступление скул, %				
1 – слабое	88,5	100,0	94,7	56,8
средний балл	1,12	1,00	1,05	1,50
Высота переносья, %				
1 – малая	3,8	9,7	7,0	31,8
2 – средняя	73,1	87,1	80,7	65,9
3 – большая	23,1	3,2	12,3	2,3
средний балл	2,19	1,94	2,05	1,71
Поперечный профиль спинки носа, %:				
1 – плоский	–	–	–	2,3
2 – средний	30,8	29,0	29,8	45,5
3 – выступающий	69,2	71,0	70,2	52,2
средний балл	2,69	2,71	2,70	2,50

Окончание табл. 2

1	2	3	4	5
Общий профиль спинки носа, %				
1 – вогнутый	23,1	22,6	22,8	31,8
2 – прямой	53,9	45,1	49,1	56,9
3 – выпуклый	11,5	12,9	12,3	2,3
4 – извилистый	11,5	19,4	15,8	9,0
Профиль верхней губы, средний балл	1,96	2,00	1,98	1,80
«Толщина» верхней губы, средний балл	1,50	1,84	1,68	1,48
«Толщина» нижней губы, средний балл	2,19	2,52	2,37	2,07

* Выборки включают несколько человек с якутской самоидентификацией (1 муж., 3 жен.), юкагирской (1 муж., 2 жен.), татарской (1 муж.). Все эти лица – потомки национально-смешанных браков с русскоустыинским компонентом.

пигментации на закрытых участках тела с помощью специальных шкал.

Современная мужская выборка русскоустыинцев имеет редкую, даже уникальную особенность в соотношении трех размеров: в среднем довольно высокий рост, очень высокий лоб и очень большая физиономическая высота лица. Обзор надежно сопоставимых популяционных данных, которые получены во второй половине XX в., показал, что на территории Сибири эта тенденция характерна в первую очередь для этнолокальных групп смешанного европеоидно-монголоидного формирования (например, северные алтайцы-тубалары, чулымские тюрки, назымские хантыйско-русские метисы; табл. 3). Многомерный кластерный анализ совокупности из тех же 35 азиатских и европейских этнических групп, которые представляют разные антропологические типы Евразии, демонстрирует самостоятельную позицию русскоустыинцев по комплексу трех продольных размеров – длины тела, морфологической высоты лица от нижнего края бровей и высоты лба (рис. 2). Анализ матрицы попарных евклидовых расстояний выявил в данном случае ближайшие к потомкам русских старожилов Индигирки этнолокальные группы. Ими являются низовые чуваша Буинского р-на Татарстана и назымские хантыйско-русские метисы в ХМАО (межгрупповое расстояние 3,7–4,1 усл. ед.), русские байкало-кударинские, татары-мишари Буинского р-на и русские томские (5,0–5,4),



Рис. 1. Обобщенные фотопортреты русскоустыинцев без иноэтничной примеси (а, в) и национально-смешанные (б, г). Выполнены А.М. Маурером (НИИ и Музей антропологии МГУ) по полевым антропологическим фотографиям автора.

Таблица 3. Длина тела и высота лица у народов Северной Евразии (мужские выборки)

Группа	Длина тела, см	Физиономическая высота лица, мм	Морфологическая высота лица, мм	Высота лба, мм	Источник
<i>Азиатские группы</i>					
Русские индигирские	169,3	196,6	129,1	67,5	ПМА*
Якуты сев. и центр. (4 гр.)	163,0	199,8	138,2	61,6	[Золотарева, 1975б]
Юкагиры тундровые (2 гр.)	158,2	192,1	134,6	57,5	[Золотарева, 1975а]
Эвены тундровые	157,5	193,3	133,5	59,8	[Там же]
Ламуты Чукотки и Камчатки	160,4	195,8	135,0	60,8	[Дебец, 1951]
Чукчи анюйские	158,8	185,7	128,6	57,1	[Там же]
Эскимосы суммарно	162,5	198,2	136,2	62,0	»
Камчадалы	163,6	190,5	130,4	60,1	»
Русские Камчатки	164,8	191,0	130,6	60,4	»
Русские байкало-кударинские	167,3	192,0	129,1	62,9	[Золотарева, 1957]
Русские тарбагатайские/семе́йские	170,2	188,3	125,8	62,5	[Там же]
Долганы с русской примесью	161,9	195,9	134,8	61,1	[Золотарева, 1965]
Нганасаны	156,4	197,0	131,0	66,0	[Аксянова, Золотарева, 1992]
Ненцы тундровые (5 гр.)**	157,5	192,7	130,0	62,7	[Аксянова, 2003]
Ханты назымские	163,3	191,7	128,2	63,5	ПМА
Хантыйско-русские метисы назымские	166,4	193,7	129,1	64,6	»
Селькупо-русские метисы	165,3	190,8	128,9	61,9	»
Русские томские	168,7	192,2	130,0	62,2	»
Татары саргатские – метисы с казанскими	166,9	195,8	133,0	62,8	»
Чулымцы	160,0	195,2	130,9	64,3	[Аксянова, 1991]
Хакасы-кызыльцы	161,4	199,6	133,1	66,5	[Там же]
Алтайцы-тубалары	164,6	200,3	133,9	66,4	[Аксянова, 1992]
Алтай-кижи	163,9	198,5	133,9	64,6	[Там же]
Алтайцы-теленгиты	166,9	202,1	136,3	65,8	[Алексеева, 2005]
Казахи Алтая (Кош-Агач)	168,4	201,9	137,4	64,5	Там же
Хакасы-сагайцы	164,1	201,7	137,3	64,4	»
Тувинцы зап. (Дзун-Хемчикский р-н)	163,2	201,9	135,0	66,9	»
Якуты центр. (Горный р-н)	162,6	198,9	134,0	64,9	»
Халха-монголы центр. (Бурд)	165,8	200,8	135,7	65,1	»
<i>Европейские группы</i>					
Ненцы колвинские	167,2	193,3	132,7	60,6	[Аксянова, 2005]
Коми – метисы с ненцами	166,6	191,2	130,7	60,5	[Там же]
Татары-мишари (Буинск)	170,4	195,3	131,9	63,4	ПМА
Чуваши низовые (Буинск)	170,4	194,5	130,3	64,2	»
Русские вологодские (3 гр.)	171,7	187,8	124,6	63,2	[Zolotareva, 1993]
Русские Севера (Вост. Европа, 8 гр.)	169,1***	186,3	127,1	59,2	[Витов, 1997]

*Полевые материалы автора.

**Суммарная выборка азиатских и европейских групп.

***Показатели роста, которые получены в 1954–1956 гг., увеличены на 3 см.

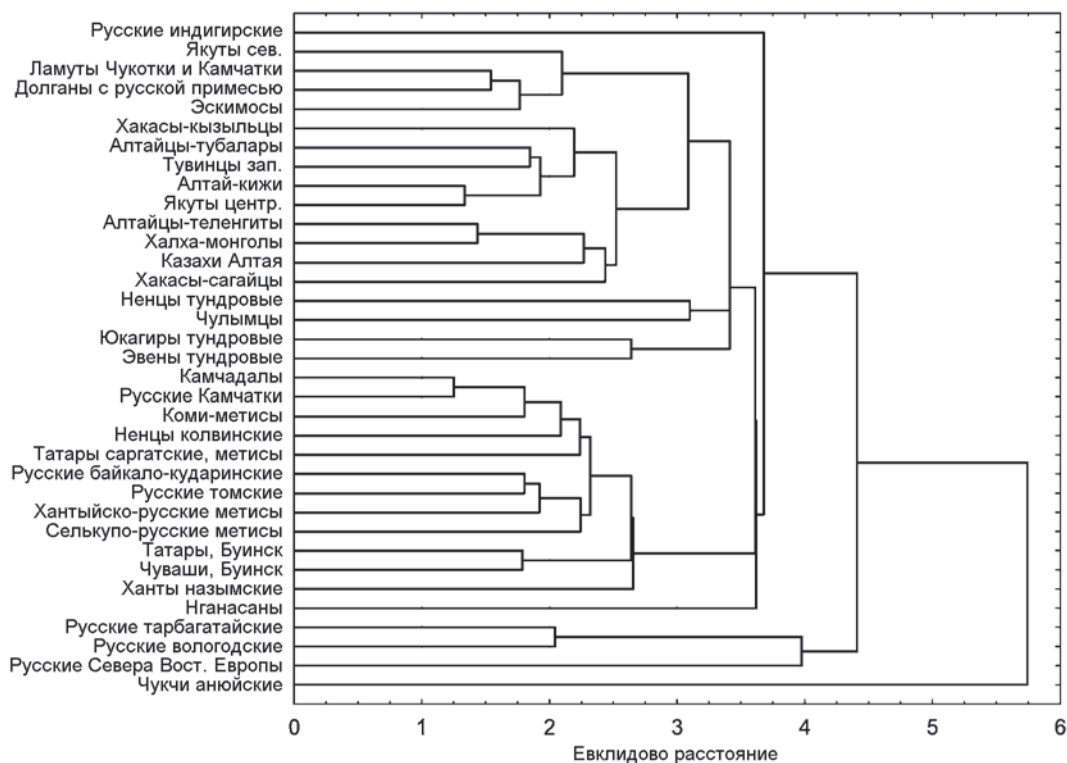


Рис. 2. Соотношение евразийских этнических групп (мужские выборки) по комплексу трех размеров (длина тела, морфологическая высота лица и высота лба).

русские тарбагатайские Забайкалья, татары сибирские саргатские – метисы с казанскими татарами и русские вологодские (6,1–6,7). Наиболее удаленные от русских Индигирки группы по этим признакам – нганасаны (13,1), эвены тундровые и чукчи анюйские (14,7–14,8), юкагиры тундровые (15,9); среднеудаленные – якуты центральные (Горный р-н; 8,7), долганы с известной русской примесью (11,3), якуты северные и центральные (12,5). Современные потомки старожилов Индигирки ближе к европейским и европейско-сибирским метисным группам (включая другие территориальные группы русских старожилов Сибири), чем к местным монголоидным по расовому типу народам. Из числа автохтонных популяций к русскоустыинцам ближе по сочетанию трех указанных размеров тюркские этносы (якуты и долганы), чем самодийцы Таймыра и аборигены северо-востока Азии.

Внешние особенности женской русскоустыинской выборки соответствуют общим закономерностям межполовых различий. У женщин в среднем меньше размеры тела и головы, более округлая форма головы и лица, менее выступающий и относительно более узкий нос, чаще вогнутая спинка носа, сравнительно более узкая нижняя челюсть, немного светлее волосы, но темнее глаза, значительно чаще встречается эпикантус, усилены выступание скул и уплощенность лица.

Степень выраженности полового диморфизма была рассчитана по авторской методике для 29 расоводиагностических признаков внешности [Аксянова, 2011]. Она оказалась на границе среднего и высокого уровней по межгрупповой шкале. Группа русскоустыинцев по сочетанию суммарных оценочных параметров аналогична метисным выборкам народов Западной Сибири – селькупско-русским метисам и потомкам смешанных браков сибирских и поволжских татар. Паттерн межполовых различий в ней обнаруживает разные направления изменчивости: с одной стороны, он в основном соответствует европейской модели и не противоречит метисной, с другой – отличается яркой манифестацией азиатской модели по таким признакам, как ширина нижней челюсти, морфологическая высота лица, эпикантус. Очевидно, генеалогические истоки современной выборки старожилов Русского Устья, выявленные опросом, находят отражение в их расовых популяционных характеристиках как своеобразного антропологического комплекса Сибирской Арктики. При оценке биологического состава по шкале выраженности межполовых различий изученная популяция характеризуется как умеренно дифференцированная, морфологически стабильная. Русскоустыинцы являются частью общего круга брачных связей населения Аллаихи.

Таблица 4. Сравнительные материалы

Группа	Длина тела, см	Модуль головы, мм	Головной указатель, %	Челюстно-лобный указатель, %	Модуль лица морфологический, мм	Лицевой указатель морфологический, %	Носовой указатель, %	«Толщина» губ, мм
Русское Устье, 26 чел. без иноэтничной примеси	168,7	175,6	78,3	97,5	135,6	88,7	64,8	15,6
Русское Устье, все 57 чел.	169,3	175,7	78,6	98,8	136,3	90,0	63,3	16,7
Коми, Инта	168,5	174,3	79,7	100,5	135,3	90,3	61,4	14,9
Коми, Усинск	167,3	173,2	80,6	99,5	136,0	91,1	61,1	14,8
Коми-метисы	166,6	172,9	80,1	101,6	136,6	91,9	59,4	15,7
Ненцы колвинские	167,2	174,5	81,4	104,1	138,6	91,9	62,2	15,6
Ханты назымские	163,3	173,0	79,7	101,3	134,8	90,7	65,2	15,4
Хантыйско-русские метисы	166,4	173,8	80,4	99,4	136,0	90,4	62,2	16,7
Ханты юганские	158,2	172,5	79,5	104,1	133,9	91,2	63,4	14,9
Нганасаны	156,4	175,1	84,7	109,7	141,0	86,8	60,4	15,8
Якуты северные (4 гр.)	163,0	176,0	81,6	111,9	143,7	92,7	54,7	17,7
Юкагиры тундровые (2 гр.)	158,2	175,2	81,7	114,3	141,3	90,9	59,8	17,1
Долганы с русским компонентом	161,9	174,0	84,9	111,6	141,5	90,9	57,2	17,3
Камчадалы	163,6	172,3	78,8	113,0	136,6	91,4	63,5	16,1
Русский Север (8 гр.)	169,1	172,0	81,0	103,2	133,6	90,7	61,6	16,0

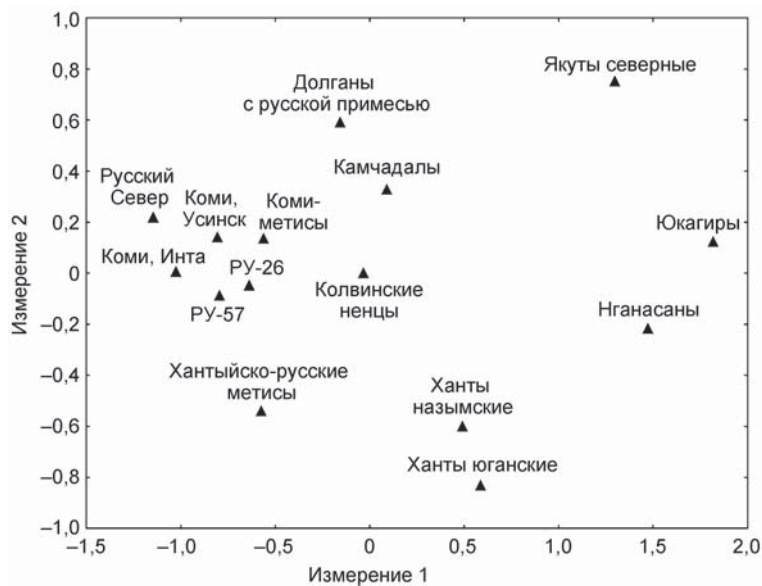


Рис. 3. Положение русскоустынской выборки на фоне групп Северной Евразии (21 признак внешнего облика в мужских выборках; многомерное шкалирование).

РУ-26 – потомки русских старожилов без иноэтничной примеси; РУ-57 – полная выборка русскоустынцев.

С целью выявления ближайших аналогий физическому типу русскоустынцев проведено межгрупповое сопоставление мужских выборок с использо-

ванием большого набора показательных характеристик в методически наиболее сопоставимых материалах (табл. 4). Графический результат анализа методом многомерного шкалирования показан на рис. 3, методом кластерного анализа – на рис. 4. Оба они наглядно демонстрируют на основе научной расоведческой программы уровень суммарного сходства старожилов с несколькими этнотерриториальными группами циркумполярного пояса Евразии – от севера Восточной Европы до Камчатки, от европеоидных и переходных форм до разных проявлений монголоидного типа. Русскоустынцы определенно объединяются прежде всего с северными коми (ижемцами бассейна р. Уса), особенно с той их частью, в которой есть ненецкая примесь. К числу близких относится также объединенная выборка северных русских. Следующую ступень занимают группы недавнего смешанного в национальном и расовом отношении происхождения, причем каждая из них вполне индивидуальна антрополо-

гически. Это живущие в коми-ненецком пограничье колвинские ненцы (колвинцы), назымские хантыйско-русские метисы в ХМАО, долганы с известной у них

по соматологии северных групп

Цвет волос	Цвет глаз	Борода	Эпикантус, %	Профиль лица	Скулы	Высота переносья	Профиль носа	Спинка носа, %		Форма волос, %		Профиль верхней губы, проехлия, %
								Вогнутая	Выпуклая	Тугие	Волнистые	
средний балл			средний балл									
3,96	1,27	1,73	19,2	2,85	1,12	2,19	2,69	23,1	11,5	7,7	7,6	23,1
3,97	1,35	1,71	19,3	2,77	1,05	2,05	2,70	22,8	12,3	7,0	10,5	14,0
3,15	0,42	3,23	2,2	2,71	1,03	2,33	2,77	16,7	14,4	0,0	8,7	12,9
3,25	0,59	3,29	7,8	2,56	1,14	2,19	2,78	12,9	11,3	6,2	14,1	20,6
3,65	0,73	2,95	13,3	2,36	1,24	1,93	2,42	20,9	11,6	4,4	17,8	31,8
3,90	1,31	1,93	31,0	2,04	1,41	2,00	2,38	28,6	3,6	10,3	20,7	48,0
3,90	1,35	2,03	29,0	2,26	1,13	1,71	2,10	56,8	0,0	29,0	6,4	56,7
3,50	0,72	2,75	16,7	2,61	1,11	2,00	2,61	44,4	0,0	11,1	5,6	17,6
3,82	1,31	1,85	29,5	2,28	1,23	1,67	2,23	67,2	3,3	21,7	5,0	62,3
4,00	1,96	1,13	50,0	1,31	2,05	1,17	2,00	49,4	5,6	57,6	4,3	81,1
3,99	1,73	1,45	56,8	1,31	2,15	1,29	2,24	12,3	23,3	55,4	8,2	76,5
4,00	1,75	1,05	59,1	1,11	2,32	1,09	1,98	34,1	2,3	63,3	3,3	95,1
3,86	1,32	1,33	27,0	1,68	2,00	1,68	2,55	9,1	22,7	9,5	19,0	50,0
3,92	1,60	2,31	20,2	1,40	2,09	1,88	2,12	15,6	10,0	32,4	12,7	44,5
2,53	0,58	2,94	0,0	2,35	1,42	2,57	2,78	23,2	16,7	0,1	28,9	11,1

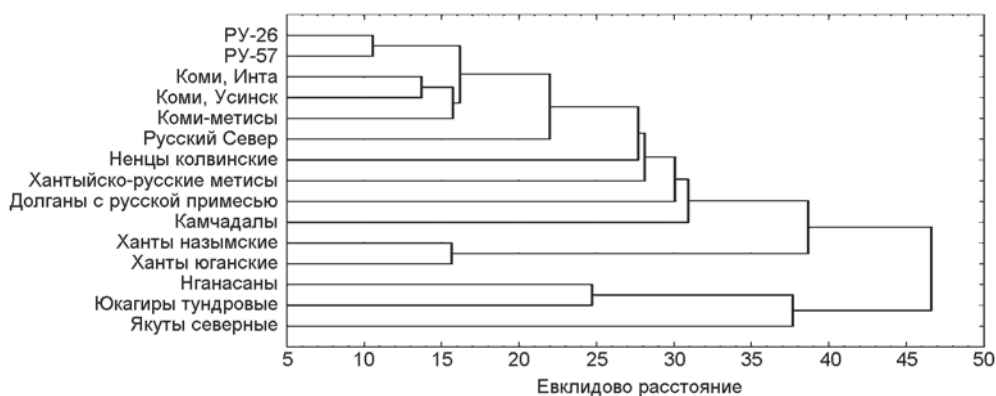


Рис. 4. Дендрограмма таксономических связей в североевразийском пространстве (21 признак внешнего облика; мужчины).
Усл. обозн. см. рис. 3.

русской примесью, наконец, камчадалы Камчатки. Следующими по удаленности оказались обские угры – две группы хантов. И самыми отличающимися от старожилов Индигирки по внешнему облику являются, несомненно, североазиатские народы – монголоидные по расовому типу, но территориально наиболее близкие к ним. Таким образом, распределение групп связано с нарастанием доли монголоидного компонента, что совпадает с их географическим размещением с запада на восток. Только русскоустыинцы не соответствуют этой закономерности. Далеко на восток их

предки принесли европейский фенотип, который поддерживается смешением с новыми европейскими по типу переселенцами.

Метисную природу старожилов Русского Устья сильнее подчеркивают результаты других программ – одонтологической и отдельных биомаркеров, которые в данном случае подробно не рассматриваются. Более выраженное восточное своеобразие группы по одонтологической программе обычно объясняют эпохальной инертностью зубной системы. Видимо, определенную роль играет также отсутствие полового отбора

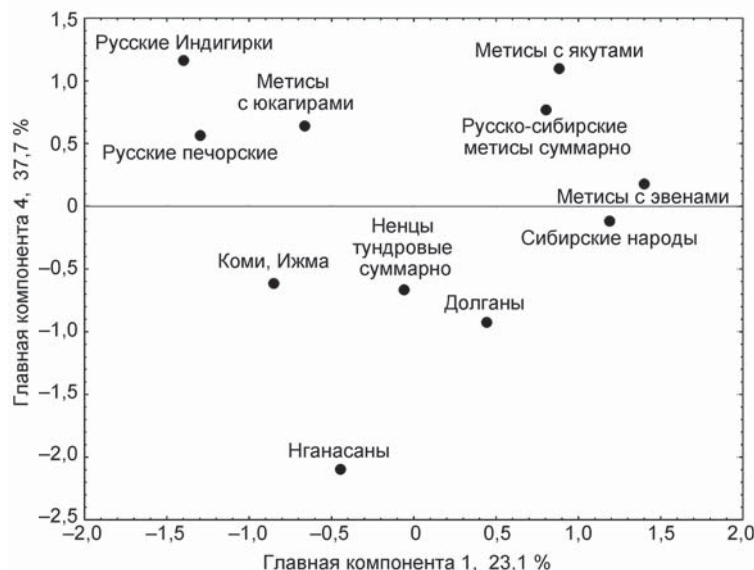


Рис. 5. Соотношение разных групп северного населения по координатам главных компонент 1 и 4 зубного комплекса (14 признаков; детские выбоки суммарно по полу).

по незаметным признакам. И если по соматологической программе можно говорить о преобладании якутского влияния, то при разделении полученного у школьников Аллаихи зубного материала на маленькие подгруппы выявлены все же вероятные остаточные следы генетического контакта русскоустыинцев с юкагирами (рис. 5).

Заключение

На основе комплексной характеристики по пакету биологических морфогенетических программ установлено, что современная группа русских старожилов Индигирки, известная как русскоустыинцы или индигирщики, обладает значительным антропологическим своеобразием метисного варианта. Это своеобразие эндемичного уровня, которое обусловлено смешанным европейско-азиатским (европеоидно-монголоидным) ее составом вследствие биологического взаимодействия пришлого и местного сибирского населения – этнических якутов, эвенков, юкагиров и чукчей. Судя по данным устного генеалогического опроса обследованных жителей, а также ранее полученным материалам по антропологии народов Сибири, основным источником восточного (азиатского, монголоидного) сдвига в характеристике современного взрослого населения русскоустыинцев стали северные группы этнических якутов при меньшем биологическом влиянии со стороны автохтонов Субарктики – юкагиров, эвенков, чукчей. Антропологические данные позволяют уверенно говорить о двух жизненных моментах

местного полиэтничного сообщества: во-первых, о наличии сибирской примеси в составе всех выделенных подгрупп русскоустыинцев, обследованных летом 2013 г. (независимо от указаний респондентов в своих родословных на смешение с представителями сибирских народов); во-вторых, о широкой распространенности межэтнических брачных контактов в среде местных сибирских этносов, а следовательно, и в большом числе аборигенных внутрисибирских национально-смешанных потомков не только в настоящее время, но и в прошлом.

Проведенное в 2013 г. антропологическое исследование русской старожильской популяции формирует научно документированную базу для следующего общего заключения. Эта этнографическая группа русских старожилов Сибири является малой популяцией, которая с начала своего формирования в XVII–XVIII вв. открыта для разносторонних межэтнических брачных контактов. Крайняя удаленность района потенциально могла обусловить совсем другой сценарий ее развития – как относительно изолированной группы европейцев по соседству с аборигенными народами. Социальные причины и условия жизни на азиатском Крайнем Севере, в сочетании с фактом полноценной биологической совместимости всех современных народов и рас, оказались сильнее географических и культурных препятствий. Небольшая по численности сельская полиэтничная популяция русскоустыинцев изначально реализует микромодель развития современных городских полиэтничных сообществ – всегда гетерогенных. В данном случае это модель мирного взаимодействия европейских и азиатских народов, по антропологическим особенностям весьма разнообразных. На севере Якутии в низовьях Индигирки на протяжении последних столетий успешно реализован биосоциальный феномен, который за рубежом назвали «плавильным котлом» разных национальных культур и различных антропологических типов.

Список литературы

- Аксянова Г.А. Соматология // Тюрки таежного Причулымья: (популяция и этнос). – Томск: Изд. Том. ун-та, 1991. – Разд. II, гл. 4. – С. 128–153.
- Аксянова Г.А. Изучение физического типа населения как метод этногенетического анализа (на примере алтайцев) // Материалы к серии «Народы и культуры». – М.: ИЭА РАН, 1992. – Вып. X: Антропологические исследования. –

Кн. 2: Новое в методике и методологии антропологических исследований. – С. 86–104.

Аксянова Г.А. Соматология // Этнография и антропология Ямала. – Новосибирск: Наука, 2003. – Ч. 2, гл. 2. – С. 200–292.

Аксянова Г.А. Современные представления об антропологическом составе народа коми и его генетических истоках // Антропология коми. – М.: ИЭА РАН, 2005. – С. 53–176.

Аксянова Г.А. Фамильное и антропологическое разнообразие коренного населения Приуралья и Западной Сибири // Расы и народы. – М.: Наука, 2007. – Вып. 33. – С. 277–330.

Аксянова Г.А. Проявление полового диморфизма в антропологическом облике народов Северной Евразии // Вестн. археологии, антропологии и этнографии. – 2011. – № 2. – С. 125–141. – URL: http://www.ipdn.ru/rics/va/_private/va15.htm

Аксянова Г.А., Золотарева И.М. Антропологический тип современных нганасан (исследование взрослого населения) // Нганасаны: Антропологическое исследование. – М.: ИЭА РАН, 1992. – С. 31–113.

Алексеева Т.И. Антропологический состав населения Центральной Азии и вопросы расогенеза // Антропоэкология Центральной Азии. – М.: Науч. мир, 2005. – Гл. 2. – С. 35–67.

Вахтин Н.Б., Головкин Е.Б., Швайцлер П. Русские старожилы Сибири: Социальные и символические аспекты сознания. – М.: Новое изд-во, 2004. – 296 с.

Витов М.В. Антропологические данные как источник по истории колонизации Русского Севера. – М.: ИЭА РАН, 1997. – 201 с.

Геккер Н.Л. К характеристике физического типа якутов: (антропол. очерк). – Иркутск: [Типо-литогр. П.Н. Макушина], 1896. – 90 с. – (Зап. Вост.-Сиб. отд. Рус. геогр. об-ва по этнографии; т. III, вып. 1).

Дебец Г.Ф. Антропологические исследования в Камчатской области. – М.: Изд-во АН СССР, 1951. – 262 с. – (ТИЭ. Нов. сер.; т. XVII).

Долинова Н.А. Дерматоглифика русских переселенцев Сибири и Кавказа // Материалы к серии «Народы и культуры». – М.: ИЭА РАН, 1992. – Вып. X: Антропологические исследования. – Кн. 1: Материалы и исследования по антропологии 80-х годов. – С. 62–81.

Дружинина М.Ф. Фразеологизмы в старожильческих русских говорах на территории Якутии: материалы для фразеологического словаря русских говоров. – Якутск: Издат. дом СВФУ, 2013. – 280 с.

Зензинов В.М. Старинные люди у холодного океана: Русское Устье Якутской области Верхоянского округа. – 2-е изд. – М.: [Тип. П.П. Рябушинского], 1914. – 133, [3] с. Репр. воспр.: Якутск: Медиа-холдинг «Якутия», 2013. – 140 с.

Золотарева И.М. Некоторые данные по этнической антропологии населения Забайкалья // Зап. Бурят-Монгол. НИИ культуры. – 1957. – Т. XXIV. – С. 203–241.

Золотарева И.М. Антропологическое исследование долган // СЭ. – 1965. – № 3. – С. 27–39.

Золотарева И.М. Юкагиры (антропологический очерк) // Проблемы антропологии и исторической этнографии Азии. – М.: Наука, 1968. – С. 148–177.

Золотарева И.М. Антропология некоторых народов Северной Сибири // Юкагиры: (ист.-этногр. очерк). – Новосибирск: Наука, 1975а. – С. 97–110, 154–192.

Золотарева И.М. Территориальные варианты антропологического типа якутов (в связи с проблемой их происхождения) // Этногенез и этническая история народов Севера. – М.: Наука, 1975б. – С. 231–248.

Майнов И.И. Помесь русских с якутами // Рус. антропол. журн. – 1900. – № 4. – С. 37–57.

Майнов И.И. Русские крестьяне и оседлые инородцы Якутской области // Зап. Рус. геогр. об-ва. Отд. статистики. – 1912. – Т. XII. – 29 с.

Русские старожилы Сибири: ист.-антропол. очерк. – М.: Наука, 1973. – 188 с.

Талько-Грынцевич Ю. К антропологии Забайкалья и Монголии // Рус. антропол. журн. – 1902. – Кн. X, № 2. – С. 34–67.

Чикачёв А.Г. Русские в Арктике: Полярный вариант культуры: ист.-этногр. очерки. – Новосибирск: Наука, 2007. – 303 с.

Чикачёв А.Г. Русское сердце Арктики. – Якутск: Лит. фонд, 2010. – 496 с.

Ярхо А.И. Алтае-саянские тюрки: антропол. очерк. – Абакан: Хакобнациздаг, 1947. – 148 с.

Zolotareva I.M. Somatological Characteristics of the Vologda Russians among Anthropological Types of the Northern Russians // Physical Anthropology and Population Genetics of Vologda Russians. – Helsinki: Finnish Anthropol. Soc., 1993. – P. 21–32. – (The Finnish Anthropol. Soc. Transactions; N 32).

*Материал поступил в редколлегию 07.11.14 г.,
в окончательном варианте – 19.12.14 г.*