

DOI: 10.17746/1563-0102.2018.46.3.092-099
УДК 904

П.О. Сенотрусова, П.В. Мандрыка

Сибирский федеральный университет
пр. Свободный, 79, Красноярск, 660041, Россия
E-mail: Polllina1987@rambler.ru; pmandryka@yandex.ru

Культурные связи населения нижней Ангары в развитом Средневековье (по материалам комплекса Проспихинская Шивера IV)

На основании материалов могильника Проспихинская Шивера IV рассматриваются вопросы межкультурных связей населения нижней Ангары в начале II тыс. н.э. Влияние енисейских кыргызов отмечается по комплексам XI–XII вв., где представлены сабля с обоюдоострым острием, железные шарнирные ременные наконечники, элементы двух поясных наборов с железными прямоугольными и «бобовидными» накладками. С XIII в. обитатели нижнеангарской тайги были включены в орбиту влияния Монгольской империи, что подтверждается распространением поясных наборов с бляхами-обоймами, пластинчатых браслетов, серег в виде вопросительного знака, плоских широких наконечников стрел, двусоставных удилищ с кольчатыми псалями, монетовидных амулетов, стеклянных, фаянсовых и керамических бус. На протяжении всего периода развитого Средневековья культурные связи населения Средней и Западной Сибири были постоянными и долговременными. На это указывают найденные на нижней Ангаре западно-сибирские бронзовые украшения: ажурные лапчатые, арочные шумящие, объемные колоколовидные подвески, плоская подвеска в виде изображения птицы, трубчатые пронизи с вздутиями, трехчастные дуговидные и четырехлепестковые нашивки. С материалами Западной Сибири сопоставляются ажурные подвески «сросткинского» типа и колесовидная, кольцевидные выпуклые накладки, поясной набор с накладками сердцевидной формы, гребни, накладки на лук, некоторые типы наконечников стрел и керамика. Несмотря на указанные заимствования, основные компоненты культуры нижнеангарского населения развитого Средневековья сформированы на местной основе и восходят к более раннему времени.

Ключевые слова: Средняя Сибирь, нижняя Ангара, южная тайга, развитое Средневековье, лесосибирская культура, культурные связи, украшения, оружие.

P.O. Senotrusova and P.V. Mandryka

Siberian Federal University,
Pr. Svobodny 79, Krasnoyarsk, 660041, Russia
E-mail: Polllina1987@rambler.ru; pmandryka@yandex.ru

Cultural Ties Across Taiga and Steppe: Material Culture from the Medieval Lower Angara River and Prospikhinskaya Shivera IV

This study examines the cultural ties of the early 2nd millennium AD inhabitants of Prospikhinskaya Shivera IV, on the Lower Angara River in Siberia. Artifacts dated to the 11th and 12th centuries, including a double-edged saber, iron hinged belt tips, and two metal belt sets with rectangular and ovate iron overlay demonstrate connections with the Yenisei Kyrgyz culture. In the 13th century, the Lower Angara taiga dwellers were particularly influenced by the Mongol Empire, as evidenced by belt sets with metal plaque-like hooks, plate metal bracelets, “question-mark” shaped earrings, wide, flat arrowheads, jointed bits with circular cheek-pieces, coin-shaped amulets, and beads of glass, faience, and ceramic material. Throughout most of the Middle Ages, cultural ties between the Angara population and Western Siberia were stable and continuous, as evidenced by Western Siberian bronze ornaments—openwork palmate-design pendants; arch-shaped dangle pendants; bell-shaped openwork pendants; a flat pendant in the shape of a bird; cylindrical, embossed beads; and tripartite arched and quatrefoil sewn decorations. Other markers of Western Siberian ties include Srostki-type openwork and wheel-shaped pendants, round decorative overlays, a belt set with heart-shaped ornamental plates, combs, bow plates, specific types of arrowheads, and pottery. These imports notwithstanding, the principal components of the Lower Angara medieval culture were autochthonous, originating from earlier prototypes.

Keywords: Middle Siberia, Angara, southern taiga, Middle Ages, cultural contacts, imports, ornaments, weapons.

Введение

За последние два десятилетия в южно-таежной зоне нижней Ангары (рис. 1) были проведены масштабные археологические исследования, расширившие источниковую базу по средневековой истории. В долине Енисея, в районе ангарской стрелки, открыт комплекс поселенческих памятников возле г. Лесосибирска, где по ряду городищ XI–XIV вв. выделен эталонный комплекс керамики этого времени [Мандрыка, Бирюлева, Сенотрусова, 2013]. В Нижнем Приангарье* было изучено ок. 130 погребений начала II тыс. н.э., что позволило реконструировать погребальный обряд и получить развернутую характеристику предметного комплекса лесосибирской археологической культуры [Богучанская археологическая экспедиция, 2015, с. 528–529; Сенотрусова, Мандрыка, Пошехонова, 2014; Мандрыка, Сенотрусова, 2018]. В инвентаре нижеангарских захоронений отмечено значительное количество привозных предметов и/или подражаний им. Накопленная источниковая база позволяет рассмотреть направления, интенсивность и характер культурных связей местного населения в развитом Средневековье. Определяющее значение при освещении этой проблематики имеют материалы некрополя Проспихинская Шивера IV. Данный объект является самым крупным исследованным могильником таежной зоны Средней Сибири, он выступает опорным памятником при изучении средневековой эпохи региона. Полученная в ходе раскопок некрополя коллекция насчитывает более 2 800 предметов. Материалы других могильников и отдельных захоронений (Сергушкин-3, Усть-Тасеева, Скородумный Бык, Капонир и др.) дополняют имеющиеся сведения, но существенно не меняют общую картину.

Культурные влияния

При изучении средневековых культур таежной зоны Евразии основные технологические и культурные инновации традиционно связываются со степным поясом. Именно в степях возникали и функционировали государственные образования, которые так или иначе включали в орбиту своего влияния периферийные лесные регионы. Изменение политической и культурной ситуации в евразийских степях отражалось и на населении тайги.

Влияние степных культур. К началу II тыс. н.э. территория южной тайги Средней Сибири входила

*Под Нижним Приангарьем понимается долина Ангары от устья р. Илим до ангарской стрелки и прилегающих территорий. Район полностью входит в южно-таежную зону Средней Сибири [Пармузин, 1964, с. 33].

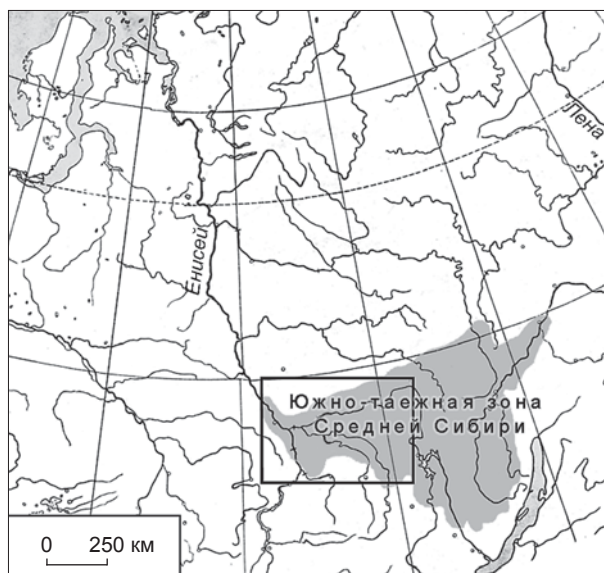


Рис. 1. Расположение района исследований.

в сферу влияния Кыргызского каганата. Об этом упоминает Рашид-ад-дин, указывая, что северная граница государства енисейских кыргызов доходила до устья Ангары [1952, с. 102]. Ряд исследователей напрямую связывали ангарские средневековые погребения по обряду трупосожжения на стороне с «тюркоязычными народами» или более конкретно с «енисейскими кыргызами» [Волокитин, Инешин, 1991, с. 146; Лентьев, 1999, с. 21], с красноярско-канским вариантом их культуры [Кляшторный, Савинов, 2005, с. 271]. Вместе с тем археологические свидетельства кыргызского влияния на таежное население немногочисленны. В материалах могильника Проспихинская Шивера IV можно выделить лишь небольшое количество предметов, происхождение которых связано с культурой енисейских кыргызов. К ним относятся сабля с обоюдоострым острием (рис. 2, 1), железные шарнирные ременные наконечники (рис. 2, 4, 5, 9), элементы двух поясных наборов с железными прямоугольными и «бобовидными» накладками (рис. 2, 6–8). Все эти вещи находят аналогии в материалах малиновского этапа аскизской культуры. Несколько предметов кыргызского облика отмечены в долоновском погребении и захоронении на стоянке Кода-2. Это трехлопастные наконечники стрел (рис. 2, 2, 3) и поясные железные накладки геральдической формы с чешуйчатым орнаментом (рис. 2, 10, 11) [Волокитин, Инешин, 1991; Басова, 2016].

Следующий культурный импульс южного, а скорее юго-восточного направления связан с завоеваниями Чингизидов. Присоединение Южной Сибири, в т.ч. Кыргызского каганата, к Монгольской империи не могло не сказаться на его северных таежных соседях. Формально это произошло в 1207 г., окончатель-

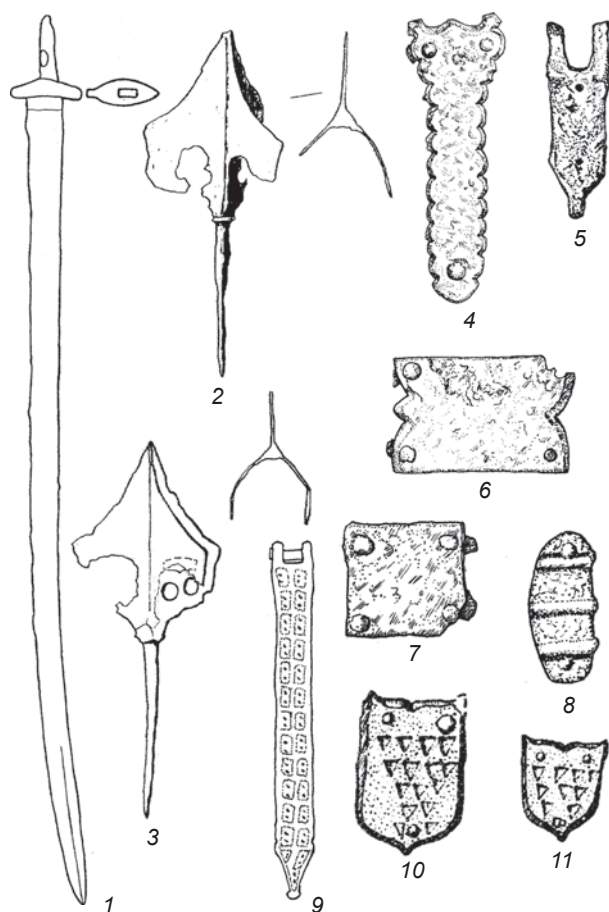


Рис. 2. Железные предметы кыргызского облика из южно-таежной зоны Средней Сибири. 1, 4–9 – из могильника Проспихинская Шивера IV; 2, 3, 10, 11 – из погребения в районе Долоновского расширения Братского водохранилища.

но енисейские кыргызы были разбиты в 1218 г. после карательного похода Джучи [Бартольд, 1963, с. 507]. Территория Южной Сибири и прилегающие северные земли отошли в 1227 г. к улусу Великого хана. В 1260 г., после победы Хубилая над Ариг-Букой, Саяно-Алтайское нагорье вошло в состав владения Юаньской династии [Савинов, 1990, с. 129]. Вероятно, единственным источником монгольского времени, в котором упоминается собственно Ангара, является предание о походе трех беков вниз по этой реке в период правления Сурхуктани [Рашид-ад-дин, 1952, с. 102]. Несмотря на легендарный характер описываемых событий примечателен сам факт упоминания Ангары в монгольских источниках.

В монгольское время на нижней Ангаре получили распространение новые типы вещей: серьги в виде вопросительного знака (рис. 3, 28, 29), плоские широкие наконечники стрел (рис. 3, 24), двусоставные удила с кольчатыми псалями (рис. 3, 23), монето-видные амулеты (рис. 3, 27), пластинчатые браслеты

(рис. 3, 25, 26), стеклянные, фаянсовые и керамические бусы, а также металлические детали наборных поясов с бляхами-обоймами (рис. 3, 1–22). Последние находки особенно примечательны. «Монгольский» тип пояса сложился уже в чингизидову эпоху, его основными элементами стали крупные сабельные бляхи-обоймы с петлей, двухчастные пряжки, часто посаженные миниатюрные накладки (лунницы), крупный подпрямоугольный наконечник, отличительной особенностью – отсутствие подвесных ремешков и накладок с прорезями [Крамаровский, 2001, с. 69]. Пояс занимал важное место в жизни монгольских воинов, являясь маркером социального статуса, доблести и знатности.

На Ангаре известны детали гарнитуры от семи наборных поясов из закрытых погребальных комплексов. Они отлиты из сложной латуни с преобладанием свинца и оловянно-свинцовых бронз. Элементы таких поясов изготавливались мастерами одновременно, специально для одного полного набора. Высокое качество и использование технологически сложных сплавов позволяют считать, что они производились в развитых ремесленных центрах и поступали в Сибирь из одной или нескольких близких друг другу мастерских, работавших по заказам местных элит. Наиболее близкие аналогии ангарским поясам известны в материалах из Красноярской лесостепи и южных районов Западной Сибири [Сенотрусова, Мандрыка, Тишкин, 2015, с. 122, 123].

Найденные на Ангаре поясные наборы являлись престижными изделиями. Их отличает высокое качество исполнения, сложность композиционного решения. В большей мере это относится к поясу с изображением лани под раскидистым деревом (рис. 3, 9, 10). Такие находки на территории Евразии достаточно редки и являются важным свидетельством влияния монгольской культуры. Пояса с подобными изображениями исследователи относят к категории парадных охотничьих, бытовавших в пределах 40–70-х гг. XIII в. – середины XIV в. [Крамаровский, 2001, с. 56, 65].

Влияние культур Западной Сибири. У средневековых обитателей нижнеангарской тайги существовали устойчивые культурные связи с населением Западной Сибири. Из Нижнего Приобья в Среднюю Сибирь поступали разнообразные бронзовые украшения. В коллекции из некрополя Проспихинская Шивера IV отмечены ажурные лапчатые, арочные шумящие и объемные колоколовидные подвески (рис. 4, 1, 2, 6, 7), плоская подвеска в виде изображения птицы (рис. 4, 8), пронизи с вздутиями (рис. 4, 3) и другие изделия [Сенотрусова, Мандрыка, 2013]. Весь этот комплекс предметов находит многочисленные аналогии в материалах памятников Нижнего Приобья, в т.ч. могильников Барсовский IV, Сайгатинский I–IV, Киньяминский I, II, ряда городищ и поселений [Федо-

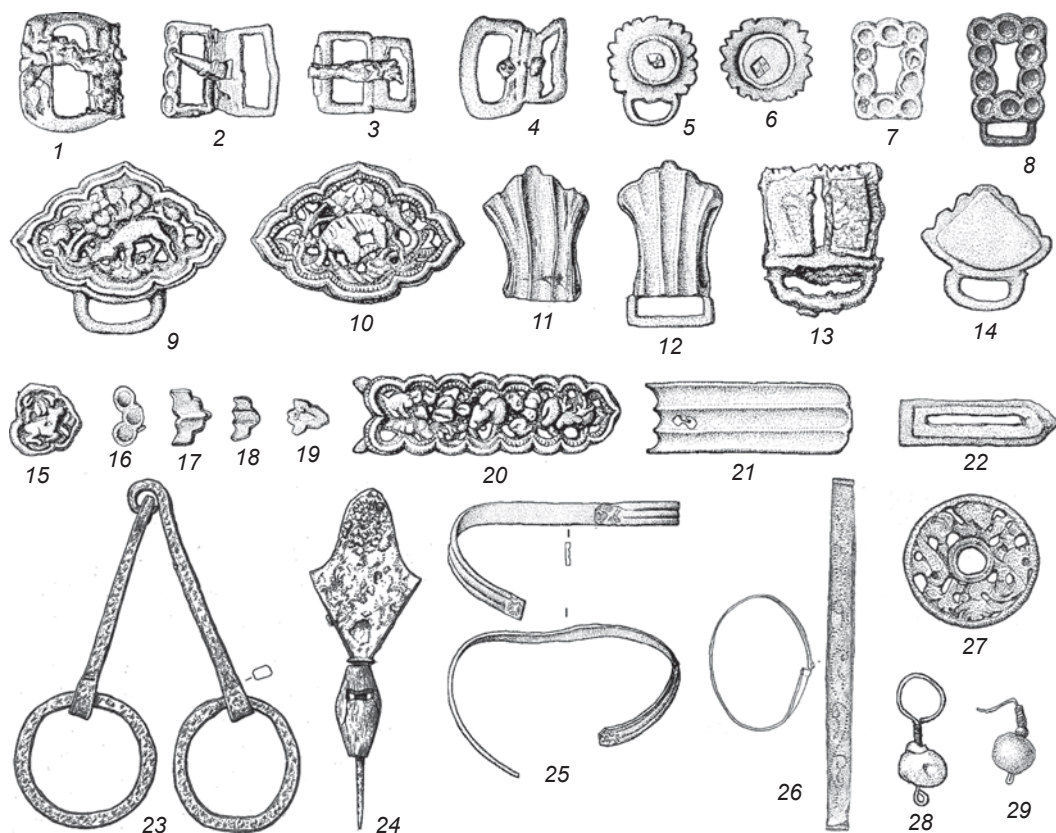


Рис. 3. Предметы монгольского облика из могильника Проспихинская Шивера IV в южно-таежной зоне Средней Сибири.

1–4 – бронза, железо; 5–22, 25–27 – бронза; 23 – железо; 24 – железо, рог; 28, 29 – бронза, стекло.

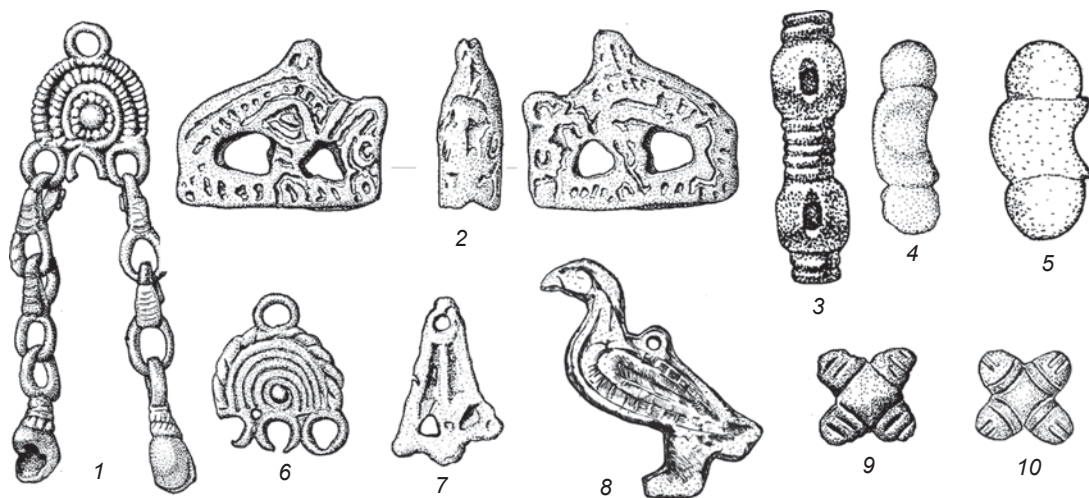


Рис. 4. Нижнеобские бронзовые изделия из могильника Проспихинская Шивера IV.

рова и др., 1991, с. 138; Семенова, 2001, с. 62, 65, 71, 72; 2008; Зыков, 2012, с. 206, рис. 67].

Если различные подвески представлены единичными экземплярами, то трехчастные дуговидные и четырехлепестковые нашивки (рис. 4, 4, 5, 9, 10) широко использовались для украшения различных

вещей. Только на могильнике Проспихинская Шивера IV найдено 135 трехчастных и 347 четырехлепестковых нашивок. Известны они и на других памятниках Нижнего Приангарья: в погребениях в устье р. Коды, на р. Чадобец, на могильниках Сергушкин-3, Отико-1, стоянках Кода-2, Окуневка и Усть-Кова

[Леонтьев, Ермолаев, 1992, с. 18; Привалихин, Фокин, 2009, рис. 5–11; Басова, 2010, с. 488; Герман, Леонтьев, 2011, с. 383; Долганов, 2011, с. 397; Березин, 2002, с. 33; Томилова и др., 2014, рис. 2]. Фактически эти изделия были самыми распространенными в XI–XIV вв. в Нижнем Приангарье украшениями. Изготовление трехчастных и четырехлепестковых нашивок на севере Западной Сибири зафиксировано при изучении Тазовской ювелирной мастерской [Хлобыстин, Овсянников, 1973]. Поток украшений из северных районов Западной Сибири в бассейн нижней Ангары был устойчивым на протяжении всего развитого Средневековья. При этом нельзя исключать, что наиболее простые в изготовлении трехчастные и четырехлепестковые нашивки могли отливать и на месте в подражание привозным образцам.

Следует ожидать, что в Западной Сибири также будут выявлены вещи, изготовленные в Приангарье, но этот вопрос нуждается в отдельном рассмотрении. Сейчас можно отметить случайную находку в урочище Барсова Гора – железный предмет Y-образной формы [Чемякин, 2008, рис. 5, 8]. Изделия такой формы и близких размеров широко использовались обитателями среднесибирской тайги и служат индикатором их культуры [Мандрыка, 2006, с. 153]. Некоторые типы предметов характерны как для нижнеангарского, так и для нижнеобского населения. К ним относятся, например, концевые накладки-вкладыши на кибить

лука. Они изготовлены из рога, имеют расщепленное основание и вырез для тетивы на конце. Луки с такими накладками-вкладышами широко использовались на Ангаре и Енисее, а также известны в западно-сибирских материалах: на городищах Зеленая Горка, Бухта Находка и Ярте VI [Смирнов и др., 1957, с. 233; Кардаш, 2011, с. 27; Плеханов, 2014, табл. 5, 29]. На Ангаре и нижней Оби в развитом Средневековье отмечены однотипные долотовидные наконечники стрел с оттянутыми шипами, «узкие» гребни-заколки. Наличие идентичных бытовых предметов на достаточно отдаленных друг от друга территориях можно объяснить не только устойчивыми обменными связями, но и определенной культурной близостью населения этих регионов.

На Ангару поступали также вещи из степных, лесостепных и южно-таежных районов Западно-Сибирской равнины (Алтай, Новосибирское Приобье, Бараба, Томское Приобье). К ним относятся ажурные подвески «сросткинского» типа (рис. 5, 2), найденные в погребениях на стоянке Кода-2 [Басова, 2016, с. 103, рис. 2, 5] и могильнике Проспихинская Шивера IV. Д.Г. Савинов отмечает, что эти украшения типичны для сросткинской культуры IX–X вв. [1987, с. 88]. По мнению Ф.Х. Арслановой, такие подвески являются частями застежек, широко распространенных в Обь-Иртышском междуречье и на сопредельных территориях в X–XII вв. [2013, с. 108]. К этой же

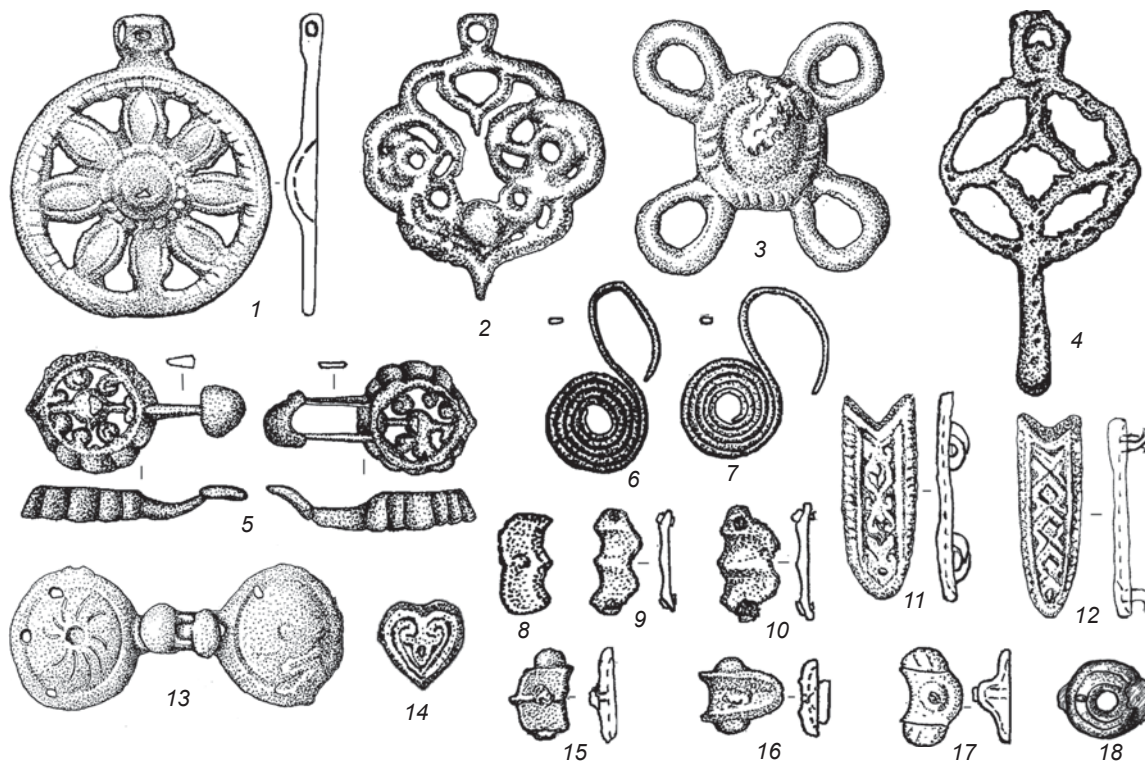


Рис. 5. Западно-сибирские бронзовые изделия из могильника Проспихинская Шивера IV.

категории предметов относится круглая колесовидная ажурная подвеска (рис. 5, 1) из могильника Проспихинская Шивера IV, практически идентичная находкам из бассейнов средней Тары (могильник Крючное-6) [Молодин и др., 2012, с. 86] и нижней Томи (Басандайский курганный могильник) [Басандайка, 1947, с. 28, 30]). Другая ажурная подвеска имеет параллели в Томском Приобье (рис. 5, 4).

Многочисленные аналоги двусоставных застежек из Нижнего Приангарья (рис. 5, 5, 13) известны в средневековых материалах Верхнего Прииртышья, предгорий Алтая, Томского и Новосибирского Приобья, Причулымья [Senotrusova, Mandryka, 2015]. К изделиям, происходящим с юга Западной Сибири, следует отнести и спиралевидные серьги (рис. 5, 6, 7) из прямоугольной в сечении проволоки, найденные на могильнике Проспихинская Шивера IV и в погребении на стоянке Кода-2 [Басова, 2016, рис. 2]. Такие же серьги имеются в комплексах XI–XII вв. могильника Березовый Остров-1 в Новосибирском Приобье [Адамов, 2000, с. 59, рис. 108]. К этой же группе находок относятся и крупные четырехлепестковые нашивки с ажурными «лепестками» (рис. 5, 3). Близкие предметы известны в материалах Иловского курганного могильника на Чулыме, могильников у устья Малой Киргизки, Ташара-Карьер-2, Санаторный-1 и Осинки [Беликова, 1996, рис. 102, 6; Плетнева, 1997, рис. 163, 9; Савинов, Новиков, Росляков, 2008, с. 61, 167, рис. 34].

На могильнике Проспихинская Шивера IV зафиксированы детали нескольких поясных наборов, аналогичные западно-сибирским. К ним следует отнести кольцевидные выпуклые бронзовые накладки (рис. 5, 18), которые крепились к ремню с помощью одной или двух железных заклепок, и серебряные круглые. Такие же накладки найдены в погребениях конца XI – начала XIII в. Осинкинского могильника в Верхнем Приобье [Савинов, Новиков, Росляков, 2008, с. 61]. Идентичные железные накладки известны в Среднем Причулымье и на Алтае, на могильнике монгольского времени Телеутский Взвоз-1 [Беликова, 1996, рис. 99, 25; Тишкин, Горбунов, Казаков, 2002, рис. 39, 24–26], а бронзовые – на могильнике Ташара-Карьер-2 в Верхнем Приобье [Савинов, Новиков, Росляков, 2008, с. 317]. В коллекции из некрополя Проспихинская Шивера IV имеются миниатюрные трехчастные бронзовые поясные накладки разной формы (рис. 5, 9, 10, 15–17), аналогичные найденным на Еловском могильнике в Верхнем Приобье [Матющенко, Старцева, 1970, табл. VI], и миниатюрные бронзовые крыловидные накладки (рис. 5, 8), сходные с таковыми из могильника Калтышино I в Кузнецкой котловине [Савинов, 1997, рис. 7].

В материалах некрополя Проспихинская Шивера IV имеется свидетельство опосредованных культурных связей Нижнего Приангарья с Волжской Болгарией.

В погр. 50 найдены поясные накладки сердцевидной формы и пятиугольные ременные наконечники с растительным декором (рис. 5, 11, 12, 14). Подобные детали пояса были широко распространены на территории Волжской Болгарии и по Камскому торговому пути. Болгарское происхождение поясной гарнитуры подтверждает и анализ сплава накладок [Гуненко, Сенотрусова, 2013, с. 72]. В Сибири известен еще один подобный поясной набор – из могильника Кипы III в таежном Прииртышье [Конинов, 1993, с. 36].

Выводы

Из приведенных данных становится очевидным, что в Средние века носители лесосибирской культуры южной тайги Нижнего Приангарья были включены в сложную систему межкультурных связей. Они поддерживали контакты с населением степных регионов на протяжении всего развитого Средневековья. Характер этих контактов был обусловлен вовлечением народов севера в орбиту политических интересов государственных образований, доминировавших в то время в степном поясе Евразии.

Влияние енисейских кыргызов на таежное население Средней Сибири в литературе сильно преувеличено. Изделия тюхтякского облика на Ангаре и Енисее не известны. Небольшое число кыргызских вещей отмечено здесь только в период XI–XII вв. По всей видимости, это отражает формирование красноярско-канского варианта кыргызской культуры, когда переселявшиеся из Тувы на север кыргызы осваивали лесостепные районы и контактировали с таежными племенами [Савинов, 1989, с. 146]. Свидетельств непосредственного присутствия кочевников на берегах Ангары также пока не известно, не зафиксировано ни одного захоронения, в инвентаре которого были бы исключительно кыргызские вещи. По-видимому, подчинение южно-таежных территорий носило достаточно формальный характер и было ограничено по времени [Сенотрусова, 2015].

Внимание номадов к таежным районам обуславливалось их заинтересованностью в получении высоко ценимой в Средневековье пушнины. Кроме того, в монгольское время «лесные народы» могли привлекаться на службу в армию или административный аппарат Монгольской империи. Это подтверждается наличием в южно-таежных погребальных комплексах престижных вещей, таких как поясные наборы с сабельными бляхами-обоймами. Поясные гарнитуры выступали высокозначимыми предметами, они маркировали вовлечение тех или иных обществ в публичные иерархические структуры [Крамаровский, 2001, с. 67]. Южно-таежная зона Средней Сибири была включена в орбиту политического и культурно-

го влияния сначала Монгольской державы, а несколько позже и Юаньской империи. При этом изменений в системе хозяйствования и в погребальном обряде не происходило, доминирующее положение занимал традиционный уклад жизни населения южной тайги.

Культурные связи между Средней и Западной Сибирью в развитом Средневековье были постоянными и долговременными. Можно говорить о культурной близости населения этих регионов. В пользу данного предположения свидетельствует не только распространение общих типов украшений из цветных металлов, но и сходство орнамента керамики лесосибирского стиля и западно-сибирских сосудов развитого Средневековья [Мандрыка, Бирюлева, Сенотрусова, 2013].

В целом материалы могильника Проспихинская Шивера IV и других погребальных комплексов Нижнего Приангарья отражают широкий спектр межкультурных связей населения этого региона в развитом Средневековье. Оно принимало активное участие в историко-культурных процессах, протекавших в то время в Северной Евразии.

Список литературы

- Адамов А.А.** Новосибирское Приобье в X–XIV вв. – Тобольск; Омск: Ом. гос. пед. ун-т, 2000. – 256 с.
- Арсланова Ф.Х.** Очерки средневековой археологии Верхнего Прииртышья. – Астана: Фил. Ин-та археологии им. А.Х. Маргулана, 2013. – 406 с.
- Бартольд В.В.** Киргизы: Исторический очерк // Соч. – М.: Наука, 1963. – Т. II. – Ч. 1: Общие работы по истории Средней Азии. Работы по истории Кавказа и Восточной Европы. – С. 471–543.
- Басандайка.** – Томск: Изд-во Том. гос. ун-та, 1947. – 310 с.
- Басова Н.В.** Результаты исследования средневекового могильника на стоянке Кода-2 // Проблемы археологии, этнографии, антропологии Сибири и сопредельных территорий. – Новосибирск: Изд-во ИАЭТ СО РАН, 2010. – Т. XVI. – С. 488–491.
- Басова Н.В.** Предметный комплекс из погребений на стоянке Кода-2 на Ангаре // Вестн. Новосиб. гос. ун-та. Сер.: История, филология. – 2016. – Т. 15. – № 7: Археология и этнография. – С. 100–111.
- Беликова О.Б.** Среднее Причуйское в X–XIII вв. – Томск: Изд-во Том. гос. ун-та, 1996. – 272 с.
- Березин Д.Ю.** Бронзовые предметы со стоянки Окуневка // История и культура Востока Азии. – Новосибирск: Изд-во ИАЭТ СО РАН, 2002. – Т. 2. – С. 33–35.
- Богучанская археологическая экспедиция:** очерк полевых исследований (2007–2012 годы) / А.П. Деревянко, А.А. Цыбанков, А.В. Постнов, В.С. Славинский, А.В. Выборнов, И.Д. Зольников, Е.В. Деев, А.А. Присекайло, Г.И. Марковский, А.А. Дудко. – Новосибирск: Изд-во ИАЭТ СО РАН, 2015. – 564 с. – (Тр. Богучанской археологической экспедиции; т. 1).
- Волокитин А.В., Инешин Е.М.** Новые данные по железному веку Среднего Приангарья // Палеоэтнологические исследования на юге Средней Сибири. – Иркутск: Изд-во Иркут. гос. ун-та, 1991. – С. 144–147.
- Герман П.В., Леонтьев С.Н.** Работы на острове Сергушкин в Северном Приангарье // Проблемы археологии, этнографии, антропологии Сибири и сопредельных территорий. – Новосибирск: Изд-во ИАЭТ СО РАН, 2011. – Т. XVII. – С. 381–385.
- Гуненко Я.Д., Сенотрусова П.О.** Набор бронзовых изделий из погребения № 50 могильника Проспихинская Шивера-IV на нижней Ангаре // Древности Приенисейской Сибири. – Красноярск: Сиб. федер. ун-т, 2013. – Вып. VI. – С. 68–74.
- Долганов В.А.** Стоянка-могильник Отико I (обзор результатов спасательных работ в 2011 году) // Проблемы археологии, этнографии, антропологии Сибири и сопредельных территорий. – Новосибирск: Изд-во ИАЭТ СО РАН, 2011. – Т. XVII. – С. 396–399.
- Зыков А.П.** Барсова Гора: очерки археологии Сургутского Приобья: Средневековье и новое время. – Екатеринбург: Урал. рабочий, 2012. – 232 с.
- Кардаш О.В.** Городок сихиртя в бухте Находка (первые результаты исследования). – Нефтеюганск; Екатеринбург: Изд-во АМБ, 2011. – 60 с.
- Кляшторный С.Г., Савинов Д.Г.** Степные империи древней Евразии. – СПб.: Филол. фак-т СПб. гос. ун-та, 2005. – 364 с.
- Конилов Б.А.** Таежное Прииртышье в X–XIII вв. н. э. – Омск: Ом. гос. пед. ин-т, 1993. – 224 с.
- Крамаровский М.Г.** Новые материалы по истории культуры ранних Джучидов: воинские пояса конца XII – первой половины XIII в. (источниковедческие аспекты) // Источниковедение истории Улуса Джучи: От Калки до Астрахани. – Казань: Ин-т истории АН РТ, 2001. – С. 43–75.
- Леонтьев В.П.** Железный век Северного Приангарья: автореф. дис. ... канд. ист. наук. – Новосибирск, 1999. – 24 с.
- Леонтьев В.П., Ермолаев А.В.** Погребение с трупосожжением со стоянки Усть-Кода // Проблемы археологии, этнографии, истории и краеведения Приенисейского края. – Красноярск: Краснояр. краев. краевед. музей, 1992. – Т. 2. – С. 16–18.
- Мандрыка П.В.** Позднесредневековое погребение по обряду трупосожжения на стороне в енисейской тайге // Енисейская провинция. – Красноярск: Краснояр. гос. пед. ун-т, 2006. – Вып. 2. – С. 150–158.
- Мандрыка П.В., Бирюлева К.В., Сенотрусова П.О.** Керамика лесосибирского стиля на комплексе Проспихинская Шивера-IV в Нижнем Приангарье // Вестн. Том. гос. ун-та. История. – 2013. – № 2. – С. 67–71.
- Мандрыка П.В., Сенотрусова П.О.** Культурная принадлежность памятников развитого средневековья южнотаежной зоны Средней Сибири // РА. – 2018. – № 2. – С. 84–98.
- Матющенко В.И., Старцева Л.М.** Еловский курганный могильник I эпохи железа // Вопр. истории Сибири. – Томск: Изд-во Том. гос. ун-та, 1970. – Вып. 5. – С. 163–171.
- Молодин В.И., Новиков А.В., Поздняков Д.В., Соловьев А.И.** Позднесредневековые комплексы на озере Крючное (Средняя Тара). – Новосибирск: ИАЭТ СО РАН, НГУ, 2012. – 162 с.

Пармузин Ю.П. Средняя Сибирь. – М.: Мысль, 1964. – 313 с.

Плетнева Л.М. Томское Приобье в начале II тыс. н.э. (по археологическим источникам). – Томск: Изд-во Том. гос. ун-та, 1997. – 350 с.

Плеханов А.В. Ярте VI – средневековое «городище» на р. Юрибей (п-ов Ямал). – Екатеринбург: Деловая пресса, 2014. – 124 с.

Привалихин В.И., Фокин С.М. Железные ножи с кольцевидным навершием Северного Приангарья, Среднего Енисея и Эвенкии // Енисейская провинция. – Красноярск: Краснояр. краев. краевед. музей, 2009. – Вып. 4. – С. 311–326.

Рашид-ад-дин. Сборник летописей. – М.; Л.: Изд-во АН СССР, 1952. – Т. I. – 307 с.

Савинов Д.Г. Ажурный стиль в искусстве степной Евразии // Проблемы археологии степной Евразии. – Кемерово: Кемер. гос. ун-т, 1987. – Ч. II. – С. 86–89.

Савинов Д.Г. Красноярско-канский вариант культуры енисейских кыргызов // Проблемы изучения Сибири в научно-исследовательской работе музеев. – Красноярск: Краснояр. гос. ун-т, 1989. – С. 144–147.

Савинов Д.Г. Археологические памятники завершающего этапа культуры енисейских кыргызов // Памятники кыргызской культуры в Северной и Центральной Азии. – Новосибирск: Ин-т истории, филологии и философии СО АН СССР, 1990. – С. 114–131.

Савинов Д.Г. Могильник Калтышино I (новые материалы по археологии начала II тыс. н.э.) // Памятники раннего Средневековья Кузнецкой котловины. – Кемерово: Кузбассвузиздат, 1997. – С. 77–99.

Савинов Д.Г., Новиков А.В., Росляков С.Г. Верхнее Приобье на рубеже эпох (басандайская культура). – Новосибирск: Изд-во ИАЭТ СО РАН, 2008. – 424 с.

Семенова В.И. Средневековые могильники Юганского Приобья. – Новосибирск: Наука, 2001. – 296 с.

Семенова В.И. Накосные украшения из погребений Киняминских могильников // Вестн. археологии, антропологии и этнографии. – 2008. – № 8. – С. 81–86.

Сенотрусова П.О. К вопросу о связях средневекового населения Нижнего Приангарья с енисейскими кыргызами // Человек и Север: Антропология, археология, экология. – Тюмень: ИПОС СО РАН, 2015. – С. 171–173.

Сенотрусова П.О., Мандрыка П.В. Культурные контакты населения севера Западной Сибири и Северного При-

ангарья в средние века // Археология Севера России: от эпохи железа до Российской империи. – Екатеринбург; Сургут: Магеллан, 2013. – С. 194–198.

Сенотрусова П.О., Мандрыка П.В., Пошехонова О.Е. Особенности погребальной обрядности средневекового населения Северного Приангарья (по материалам могильника Проспихинская Шивера IV) // Вестн. археологии, антропологии и этнографии. – 2014. – № 1. – С. 103–114.

Сенотрусова П.О., Мандрыка П.В., Тишкин А.А. Металлическая гарнитура монгольского времени в ангарской тайге // Археология, этнография и антропология Евразии. – 2015. – Т. 43, № 2. – С. 116–125.

Смирнов А.П., Мошинская В.И., Чернецов В.Н., Золотарёва И.М. Культура древних племен Приуралья и Западной Сибири. – М.: Изд-во АН СССР, 1957. – 250 с. – (МИА; № 58).

Тишкин А.А., Горбунов В.В., Казаков А.А. Курганный могильник Телеутский Взвоз-1 и культура населения Лесостепного Алтая в монгольское время. – Барнаул: Изд-во Алт. гос. ун-та, 2002. – 276 с.

Томилова Е.А., Стасюк И.В., Акимова Е.В., Кукуса Е.Н., Махлаева Ю.М., Горельченкова О.А., Харевич В.М., Орешников О.А. Многослойная стоянка Усть-Кова I в Северном Приангарье: итоги исследований 2008–2011 гг. // Изв. ИГУ. Сер.: Геоархеология. Этнология. Антропология. – 2014. – № 8. – С. 82–99.

Федорова Н.В., Зыков А.П., Морозов В.М., Терехова Л.М. Сургутское Приобье в эпоху Средневековья // Вопр. археологии Урала. – 1991. – Вып. 20. – С. 126–145.

Хлобыстин Л.П., Овсянников О.В. Древняя «ювелирная» мастерская в Западносибирском Заполярье // Проблемы археологии Урала и Сибири. – М.: Наука, 1973. – С. 248–257.

Чемякин Ю.П. Случайные находки на Барсовой Горе // Барсова Гора: древности таежного Приобья. – Екатеринбург; Сургут: Урал. изд-во, 2008. – С. 28–43.

Senotrusova P., Mandryka P. The Bronze Bipartite Buckles in the Materials of the Burial Site Prospikhino Shivera-IV in the Lower Angara River // J. of Siberian Federal Univ.: Humanities & Social Sciences. – 2015. – Vol. 8, N 4. – P. 629–638.

*Материал поступил в редколлегию 28.12.16 г.,
в окончательном варианте – 03.03.17 г.*