

DOI: 10.17746/1563-0102.2016.44.4.060-066
 УДК 903.27:73(571.53)«634/637»

А.Г. Новиков, О.И. Горюнова

*Институт археологии и этнографии СО РАН
 пр. Академика Лаврентьева, 17, Новосибирск, 630090, Россия
 Иркутский государственный университет
 ул. Карла Маркса, 1, Иркутск, 664003, Россия
 E-mail: as122@yandex.ru*

Скульптура малых форм с поселений неолита и бронзового века на побережье озера Байкал*

Скульптура малых форм дает важную информацию о мировоззрении древнего населения и восприятию им того или иного образа. При этом предметы мелкой пластики часто обнаруживают более тесную связь с производственной деятельностью. Статья посвящена обобщению и анализу материалов по скульптуре малых форм с поселений неолита и бронзового века на побережье оз. Байкал. Рассматриваются как ранее известные по разрозненным публикациям скульптурные изображения, так и новые, полученные в результате раскопок последних десятилетий, – 32 экз. (целые и обломки) с 12 археологических объектов. Впервые предлагается их датировка, основанная на стратиграфии и данных радиоуглеродного анализа. Установлено, что скульптура малых форм встречается на побережье Байкала с раннего неолита (более 7 000 кал. л.н.). Преимущественно это изображения рыб, в единичных случаях – нерпы. Они выполнены в китайской художественной традиции, выделенной на территории Прибайкалья. Для комплексов позднего неолита (5 590–4 870 кал. л.н.) характерны скульптуры рыб в другом стиле (серовско-глазковская традиция). В бронзовом веке отмечается большая стилизация при изображении рыб. Таким образом, прослежены хронологические изменения в стилистике трактовки образов. Большая часть скульптурок рыб с побережья Байкала имеет отверстия для подвешивания и, вероятно, использовалась в качестве приманок при рыбной ловле, а некоторые (крупные скульптуры без отверстий) могли быть связаны с религиозными культами.

Ключевые слова: Байкал, Прибайкалье, неолит, бронзовый век, скульптура малых форм, поселение.

A.G. Novikov and O.I. Goriunova

*Institute of Archaeology and Ethnography, Siberian Branch, Russian Academy of Sciences,
 Pr. Akademika Lavrentieva 17, Novosibirsk, 630090, Russia
 Irkutsk State University,
 Karla Marksa 1, Irkutsk, 664003, Russia
 E-mail: as122@yandex.ru*

Portable Sculptures from Neolithic and Bronze Age Habitation Sites near Lake Baikal

Portable sculpture provides important information on past worldviews, the ways various objects were perceived, and subsistence activities. This study addresses figurines from Neolithic and Bronze Age habitation sites on Lake Baikal relying on a summary of published specimens and those from recent excavations, totaling 32 intact and fragmentary figurines from twelve sites. Chronology, assessed on the basis of stratigraphic observations and radiocarbon analysis, suggests that figurines were manufactured on Lake Baikal since the Early Neolithic (over 7000 cal BP). Most of the early specimens represent fish, and some depicts Baikal seals. They conform to the Kitoy artistic tradition. Late Neolithic figurines (5590–4870 cal BP) evidence a different style, typical of the Serovo-Glazkovo tradition. Bronze Age depictions of fish are highly stylized. Overall, these differences make

*Исследование выполнено за счет гранта Российского научного фонда (проект № 14-50-00036).

it possible to track chronological changes in the contents and styles of portable sculpture in the region. Most representations of fish have perforations for appending and were probably used as lures. Larger ones without holes might have been used in rituals.

Keywords: *Baikal, Cis-Baikal, Neolithic, Bronze Age, portable sculpture, habitation sites.*

Введение

Образцы древнего искусства, и в частности скульптуры малых форм, всегда вызывали повышенный интерес у исследователей, т.к. они дают важную информацию о мировоззрении древнего населения и восприятии им того или иного образа. При этом предметы мелкой пластики часто обнаруживают тесную связь с производственной деятельностью. Как правило, в скульптуре преобладают образы животных, игравших наибольшую роль в жизни древнего человека. В них находят отражение условия материальной жизни и общественных отношений.

Первые скульптуры на территории Прибайкалья были обнаружены в конце XIX в. Они представляли собой каменные изображения рыб. Находки носили единичный, случайный характер. Первые исследователи (М.П. Овчинников, Д.Н. Анучин) интерпретировали их как культовые предметы, призванные обеспечить успешную добычу рыбы [Окладников, 1950, с. 246]. Впервые массовый материал в виде 13 каменных изображений рыб (целые и обломки) был получен Б.Э. Петри в результате раскопок многослойного поселения в бухте Улан-Хада на Байкале в 1913 г. [1916, с. 124–126]. К сожалению, все целые фигурки представляли собой подъемные сборы и стратиграфической привязки не имели. В комплексах неолита на поселении Улан-Хада было найдено всего три обломка скульптур.

В дальнейшем в ходе раскопок древних могильников по берегам Ангары и Лены были получены массовые материалы по искусству малых форм неолита и бронзового века Прибайкалья [Окладников, 1936, 1941, 1950, с. 242–244, 390–396]. Скульптуры, найденные в погребениях, – это преимущественно изображения рыб, реже – голов лосей и антропоморфные фигурки. В результате их изучения были предложены классификации предметов мелкой пластики, основанные на сюжете, технике исполнения, стилистике трактовки образа [Окладников, 1936, 1950, с. 219, 246–250; Студзицкая, 1970, 1976].

Накопление материалов по скульптуре малых форм с побережья Байкала происходило крайне медленно. Как правило, они представляли собой единичные находки [Свинин, 1976, с. 168, 170; Грязнов, Комарова, 1992, с. 18–19; Кушнарева, Хлопин, 1992, с. 89; Горюнова, Новиков, 2012, с. 84–88]. Начиная с 70-х гг. прошлого столетия на побережье Байкала проводились масштабные раскопочные работы, в результате которых был накоплен значительный мате-

риал по скульптуре малых форм [Окладников, 1975; Горюнова, 1997, с. 96; Асеев, 2003, с. 88, 132–133; Номоконова, Горюнова, 2004, с. 121; Долганов и др., 2011, с. 78; 2013, с. 127; Горюнова, Новиков, 2012; Горюнова, Новиков, Вебер, 2014, с. 56]. Цель предлагаемой статьи – обобщить и проанализировать материалы по мелкой пластике с поселений неолита и бронзового века (12 археологических объектов) на этой территории, а также на новом уровне (с привлечением данных естественных наук) датировать их.

Материалы исследования

В работе используются ранее известные по разрозненным публикациям скульптуры малых форм с побережья Байкала, а также новые материалы, полученные в результате раскопок последних десятилетий. Рассматриваются 32 образца мелкой пластики (целые и обломки), найденные за все годы исследований.

Узур II – памятник неолита – бронзового века на восточном побережье о-ва Ольхон (на территории пос. Узур), в 265 км к северо-востоку от г. Иркутска (рис. 1). Каменная рыбка обнаружена местными жителями при обработке огорода в 1991 г. Изображение рыбы налимообразной формы выполнено в реали-



Рис. 1. Расположение археологических объектов, рассматриваемых в статье.

1 – Узур II; 2 – Тышкино III; 3 – Хужир-Нугз V, Кулара III, Улан-Хада, Куркут III, Восточный Куркут I, Итырхей; 4 – Саган-Заба II; 5 – Смородовая Падь; 6 – Лиственничное, 7 – Катунь I.

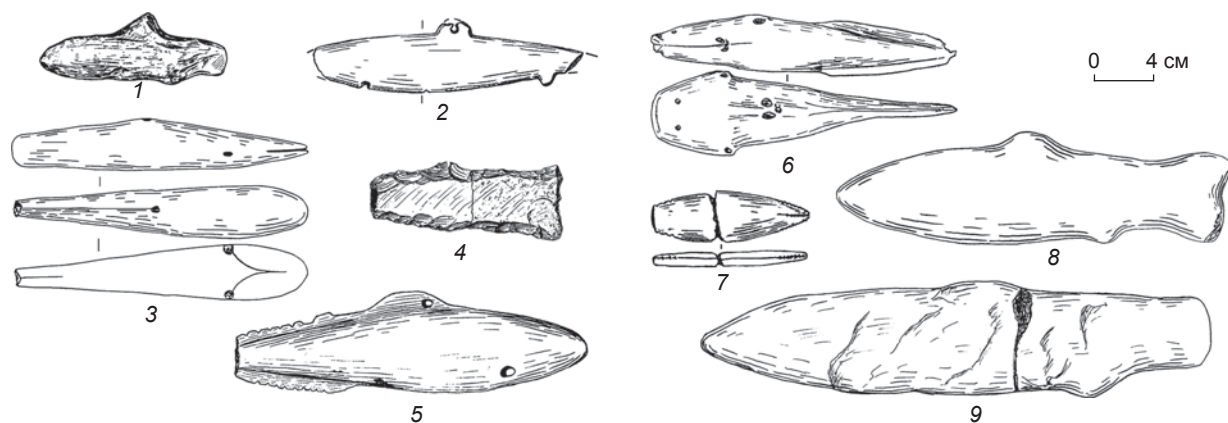


Рис. 2. Скульптурные изображения рыб (камень).

1 – Тышкинэ III; 2 – Куркут III; 3 – Катунь I; 4 – Саган-Заба II; 5, 7, 9 – Улан-Хада; 6 – Узур II; 8 – Хужир-Нугэ V.

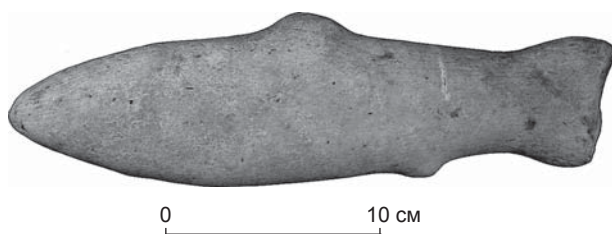


Рис. 3. Каменная фигурка рыбы с поселения Хужир-Нугэ V.

стичной манере (рис. 2, б). Широкая голова переходит в узкий хвост. Показаны толстые выпуклые губы налима. Глаза обозначены ямочками, расположенными в одной плоскости. Жабры выделены снизу скульптуры посредством желобчатых линий, сходящихся в центре. Вдоль хвостовой части проходят два длинных плавника (верхний и нижний). В районе жабр и спины имеются отверстия.

Тышкинэ III – многослойный памятник на восточном побережье о-ва Ольхон, в 1,3 км к юго-западу от пади Тышкинэ и в 220 км к северо-востоку от г. Иркутска (см. рис. 1) [Горюнова, Новиков, 2012, с. 84]. Заготовка фигурки рыбы из кристаллического мрамора обнаружена в IX культурном слое (поздний неолит). Ее форма сигообразная (см. рис. 2, 1). Скульптура уплощена с боков, голова приостренная, хвост оканчивается прямым срезом. Спинной плавник показан в виде выступа, анальный обозначен небольшой выпуклостью.

Хужир-Нугэ V – памятник неолита – железного века на побережье Хужир-Нугайского залива Малого моря, в 200 км к северо-востоку от г. Иркутска (см. рис. 1). Скульптура рыбы найдена туристами в береговом обрыве. Она изготовлена из белого мрамора, имеет сигообразную форму, выполнена схематично (см. рис. 2, 8; 3). Переданы общие очертания и пропорции рыбьего тела. Скульптурно выделены спин-

ной, анальный и раздвоенный хвостовой плавники. Глаза и жабры не моделированы. Отверстия на скульптуре отсутствуют.

Кулара III – поселение (мезолит, поздний неолит) в бухте северо-западного побережья залива Мухор Малого моря (в местности Кулара), в 193 км к северо-востоку от г. Иркутска (см. рис. 1) [Там же, с. 85]. В слое позднего неолита зафиксирован обломок хвостовой части сланцевой фигурки рыбы. Конец хвоста приострен; имеются мелкие отверстия.

Улан-Хада – памятник мезолита – железного века, расположенный в одноименной бухте юго-восточного побережья залива Мухор Малого моря, в 198 км к северо-востоку от г. Иркутска (см. рис. 1). На поселении обнаружено наибольшее количество каменных рыб (16 экз. целых и обломков): шесть – в слоях неолита и бронзового века, десять – в подъемных сборах [Петри, 1916, с. 124–128; Окладников, 1950, с. 247; Грязнов, Комарова, 1992, с. 18–19; Горюнова, Новиков, 2012, с. 85–86].

К раннему неолиту (X слой) относится стилизованное, схематизированное изображение рыбы налимообразной формы, выполненное из сланца (см. рис. 2, 7). Отмечается утрата отдельных деталей при передаче общих очертаний рыбьего тела. Туловище уплощено по линии спина – брюшко, голова оформлена прямым срезом, хвост приострен. В районе жабр и хвоста сделаны боковые насечки. В компрессионном слое среднего – позднего неолита (IX слой) найдены целая фигурка рыбы и обломок хвостовой части. Целая скульптура, изготовленная из песчаника, представляет собой схематизированное изображение рыбы налимообразной формы (см. рис. 2, 5). Выделен спинной плавник, от которого вдоль хвоста (сверху и снизу) проходят длинные плавники, оформленные зарубками. В районе жабр и спинного плавника имеются отверстия. Обломки фигурок рыб из мрамора обнаружены в отложениях раннего бронзового века: один – в VII слое и два – в IV.

В числе подъемных материалов зафиксированы шесть целых скульптур рыб и четыре фрагмента, все из мелкозернистого мрамора. Часть из них, вероятно, представляет собой заготовки изделий (без шлифовки). Выделяются четыре изображения рыб сигообразной формы. У всех выделен спинной плавник, в двух случаях обозначен анальный. Хвост, как правило, раздвоенный (3 экз.). У крупной скульптуры (длина 35 см) хвостовой плавник оформлен прямым срезом (см. рис. 2, 9). В одном случае (у завершенной фигуры) отмечено отверстие в спинном плавнике.

В бухте Улан-Хада обнаружены две миниатюрные каменные скульптурки (5,5 см), представляющие собой стилизованные, схематичные изображения рыб с выпуклой спинкой (рис. 4, 2, 5). Изделия снабжены отверстиями в спинной части. У одной фигурки резной линией показан рот.

Куркут III – памятник неолита – железного века, расположенный в конце Куркутского залива Малого моря, в 195 км к северо-востоку от г. Иркутска (см. рис. 1) [Горюнова, Новиков, 2012, с. 86]. Мраморная скульптура рыбки сигообразной формы зафиксирована в IV слое (поздний неолит). Голова и обломанный хвост приострешенные (см. рис. 2, 2; 5). Спинной и анальный плавники показаны выступами. В районе жабр и спинного плавника имеются отверстия.

Восточный Куркут I – памятник неолита – железного века в одноименной бухте юго-восточного побережья Куркутского залива, в 196 км к северо-востоку от г. Иркутска (см. рис. 1) [Асеев, 2003, с. 132]. Обнаружено схематизированное скульптурное изображение рыбки налимообразной формы. Показана широкая плоская голова, переходящая в узкий длинный хвост. В районе жабр, спинном плавнике и на конце хвоста отмечены отверстия.

Итырхей – памятник мезолита – железного века в одноименной бухте юго-восточного побережья Куркутского залива, в 197 км к северо-востоку от г. Иркутска (см. рис. 1) [Горюнова, Новиков, 2012, с. 86]. Скульптура малых форм обнаружена в IV слое (средний неолит). Представляет собой изогнутый костяной стержень с выделенной зооморфной (антропоморфной?) головкой (см. рис. 4, 7). Боковые выемки отделяют верхний (более широкий) конец изделия от приострешенного стержня, выделяя голову. На этом конце в центре сделана выемка, в результате чего образованы выступы (уши?). Лицевая часть стержня полностью покрыта геометрическим узором из чередующихся поперечных длинных (двойных) и коротких линий.

Саган-Забя II – памятник мезолита – железного века в одноименной бухте западного побережья оз. Байкал, в 155 км к востоку-северо-востоку от г. Иркутска (см. рис. 1). В неолитических слоях поселения за все годы исследования обнаружено пять предметов мелкой пластики [Окладников, 1975; Го-

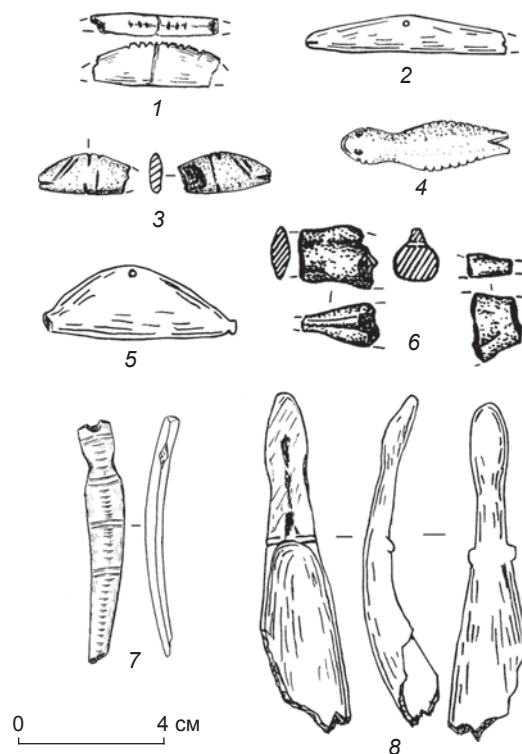


Рис. 4. Скульптура малых форм.
1, 3, 8 – Саган-Забя II; 2, 5 – Улан-Хада; 4 – Смородовая Падь;
6 – Катунь I; 7 – Итырхей.
1–5 – камень; 6 – глина; 7, 8 – кость.



Рис. 5. Каменная скульптура рыбы из слоя IV поселения Куркут III.

рюнова, Новиков, 2012, с. 86]. В их числе обломанные фигурка каменной рыбы и костяная ложка со скульптурно оформленной ручкой из III слоя (раскопки А.П. Окладникова 1974 г., ранний неолит). Миниатюрная скульптурка (размером не более 4 см) представляет собой стилизованное, схематичное изображение рыбы с выпуклой спинкой (см. рис. 4, 1). Голова и хвост обломаны. Вдоль спины нанесены глубокие насечки. Ручка ложки выполнена в виде вытянутой шеи и рельефно выделенной головы нерпы (см. рис. 4, 8). Она отделена от черпачка симметричными небольшими выступами, вероятно изображающими лапы животного. При всем схематизме передачи образа древний резчик отразил основные черты нерпы, а вытянутость изображения придает некоторое устремление вперед (поза плывущей нерпы).

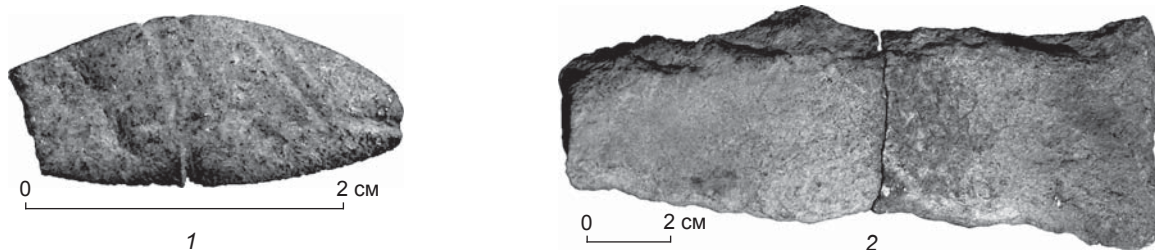


Рис. 6. Каменные фигурки рыб из V нижнего (1) и IV (2) слоев памятника Саган-Заба II.

Три скульптурки рыб обнаружены при раскопках 2008 г. Одна из них (V нижний слой, ранний неолит) миниатюрная (не более 3 см), выполнена из мрамора в виде стилизованной рыбки с выпуклой спинкой (см. рис. 4, 3; 6, 1). Хвост изделия обломан. Изображение с двусторонней моделировкой. Резной линией показан рот; жабры обозначены парными прямыми линиями. Резные линии отмечены в районе спинного и брюшного плавников. Вторая скульптурка (V верхний слой, средний неолит) также миниатюрная (4 см) и выполнена из мрамора в виде стилизованного, схематичного изображения рыбы с выпуклой спинкой. Третья фигурка (IV слой, поздний неолит) изготовлена из сланца. Она имеет сигообразную форму и оформлена крупными сколами (см. рис. 2, 4; 6, 2). Обозначены спинной, брюшной и раздвоенный хвостовой плавники.

Смордовая Падь – памятник неолита – бронзового века на западном побережье Байкала, в 65 км к юго-востоку от г. Иркутска (см. рис. 1). Скульптурка нерпы обнаружена в смешанном слое [Кушнарева, Хлопин, 1992, с. 89]. Фигурка из черного камня длиной 4,6 см выполнена схематично (см. рис. 4, 4). По ее боковым сторонам и брюшку нанесены насечки, расположенные наклонно к основной оси. Судя по общим очертаниям тела и позиции глаз, животное показано со спины (вид сверху), в вытянутой позе, похожей на положение нерпы, плавающей в воде, когда видны только ее голова и часть тела.

Лиственичное – находка обнаружена на территории одноименного поселка, расположенного на правом берегу р. Ангары, вытекающей из Байкала (см. рис. 1). Скульптурка рыбы налимообразной формы выполнена в реалистической манере [Окладников, 1950, с. 245]. На широкой голове показаны глаза, расположенные в одной плоскости. Туловище переходит в узкий длинный хвост. На нижней стороне скульптуры резными линиями показаны жабры. Изделие снабжено отверстиями в районе спины и жабр.

Катунь I – памятник неолита – железного века на одноименном мысе западного побережья Чивыркуйского залива (восточный берег оз. Байкал), в 329 км к северо-востоку от г. Иркутска (см. рис. 1). Обнаружены две скульптурки рыб. Одна из них, из-

готовленная из серого сланца, найдена в береговом обрыве совместно с керамикой бронзового века [Свинин, 1976, с. 172]. Она входит в группу схематизированных изображений налимообразных рыб (см. рис. 2, 3). Широкая голова переходит в узкий хвост. Обозначены рот и жабры. В районе спины и жабр имеются отверстия. Вторая фигурка, представленная обломками, обнаружена в VI культурном слое (средний неолит) [Номоконова, Горюнова, 2004, с. 121]. Она выполнена из глины, имеет налимообразную форму (см. рис. 4, 6). Тело расширенное, хвост уплощен с боков. Скульптурно выделены спинной и анальный плавники. В спинном плавнике – отверстие для подвешивания.

Обсуждение материалов

В настоящее время в комплексах поселений неолита и бронзового века на побережье Байкала зафиксированы 32 скульптуры малых форм (целые и обломки), изготовленные из камня, глины и кости. Среди них преобладают изображения рыб (29 экз.). Эти скульптурки изготовлены преимущественно из белого кристаллического мрамора (21 экз.), реже – из сланца (четыре), песчаника (три) и глины (одна). Среди каменных фигурок рыб три незавершенные (Тышкинэ III и Улан-Хада) – без шлифовки (см. рис. 2, 1, 9). Преобладают сигообразные формы (восемь целых и девять обломков). Среди них выделяется подгруппа с прямым хвостовым плавником (без выемки). Вероятно, они изображают рыб в виде тайменя. Все сигообразные фигурки выполнены схематично. При передаче общих очертаний и пропорций рыбьего тела делается акцент на скульптурное выделение спинного, анального и хвостового плавников. Схематизация отмечена по линии упрощения образа (не моделированы жабры, глаза и т.д.). У двух скульптур имеются выемки в районе спинного плавника и на брюшке (см. рис. 2, 2). Большинство фигурок сигообразной формы зафиксированы в подъемных материалах стоянок неолита – бронзового века (Улан-Хада и Хужир-Нугэ V). В стратифицированных комплексах они привязаны к слоям позднего неолита (Саган-Заба II, слой IV,

Кулара III, слой I, Куркут III, слой IV, Тышкинэ III, слой IX). Серия калиброванных радиоуглеродных дат* для этих слоев в пределах 5 590–4 870 л.н. (получены по костям копытных животных) [Nomokonova et al., 2013; Горюнова и др., 2014, с. 239]. Скульптуры сигообразной формы находят аналогии в серовских погребальных комплексах позднего неолита Прибайкалья [Окладников, 1950, с. 242–250; Горюнова, 1997, с. 96]. Немногочисленные обломки таких фигурок (3 экз.) обнаружены в слоях бронзового века многослойного памятника Улан-Хада. Калиброванная радиоуглеродная дата для слоя VII в пределах 4 150–3 840 л.н. ($3\ 660 \pm 60$ л.н. (JE-883), получена по углю).

Группа наливообразных скульптур представлена семью изделиями (одно из глины). Из них два – реалистические изображения: с местонахождений Узур II (см. рис. 2, б) и Лиственничное. Остальные скульптуры схематичные, наблюдается утрата отдельных деталей при передаче общих очертаний тела рыбы. Практически у всех каменных фигурок этой группы имеются отверстия в районе спинного плавника и жабр (см. рис. 2, 3, 5, б). Исключение составляет скульптурка из X слоя (ранний неолит) поселения Улан-Хада, которая отличается от остальных и большей стилизацией. Вторая наливообразная фигурка с этого памятника, из слоя IX, судя по калиброванной радиоуглеродной дате в пределах 5 570–4 880 л.н. ($4\ 560 \pm 100$ л.н. (JE-1282), получена по углю), относится к позднему неолиту. Каменная скульптурка с поселения Катунь I датируется бронзовым веком (по найденной совместно с ней керамике). Остальные наливообразные фигурки – из подъемных сборов с местонахождений неолита – бронзового века.

Выделяется группа миниатюрных каменных скульптурок рыб (5 экз.), размерами от 3,0 до 5,5 см (Саган-Заба II и Улан-Хада). Их объединяет схематизм изображений. Контур рыбьего тела показаны в виде вытянутой фигуры с выпуклой спинкой. В двух случаях в районе спинного плавника имеются отверстия (см. рис. 4, 2, 5). У фигурки из V нижнего слоя (ранний неолит) памятника Саган-Заба II двусторонняя моделировка рта и жабр (см. рис. 4, 3), у скульптурки из слоя III (раскопки 1974 г., ранний неолит) той же стоянки по спинке сделаны зарубки (см. рис. 4, 1). Стилистически эти изделия соответствуют второй группе китойских изображений рыб, выделенной С.В. Студзицкой в раннем неолите Прибайкалья [1976, с. 80]. Некоторые отличия, вероятно, носят локальный характер. Серия калиброванных радиоуглеродных дат для слоев памятника Саган-Заба II (полу-

чены по костям копытных животных), содержащих миниатюрные каменные скульптурки, в пределах 7 090–6 310 л.н. [Nomokonova et al., 2013; Горюнова и др., 2014, с. 239].

В комплексах поселений неолита на побережье Байкала обнаружены единичные скульптуры, изображающие нерпу. Образ этого животного представлен каменной фигуркой из Смородовой Пади и костяной ложкой с ручкой в виде нерпичьей головы из слоя III (раскопки 1974 г., ранний неолит) памятника Саган-Заба II. Последнее изделие входит в группу китойских раннеолитических ложек со скульптурно оформленными рукоятями (голова лося, рыбий хвост). Эта особая категория художественных предметов, вероятно, связана с культовыми действиями. Образ нерпы на территории Прибайкалья, и в частности побережья Байкала, представлен единичными изображениями [Номоконова и др., 2014, с. 22–24]. Вероятно, нерпичий промысел породил почитание этого животного в качестве тотема.

Отдельное место в скульптуре малых форм с побережья Байкала занимает зооморфное (антропоморфное?) изображение на стерженьке из слоя IV (средний неолит) поселения Итырхей. Изделие имеет сходство с раннеолитическими китойскими стерженьками со схематически изображенными антропоморфными лицами на конце [Окладников, 1950, с. 392, 394; Студзицкая, 1970]. Их сближает и наличие сплошного орнамента, состоящего из ритмически повторяющихся сочетаний геометрических мотивов.

Заключение

Скульптура малых форм, судя по материалам стратифицированных поселений и радиоуглеродным определениям, встречается на побережье Байкала с раннего неолита (более 7 000 кал. л.н.). Для этой эпохи характерны миниатюрные каменные фигурки рыб, единичными находками представлен образ нерпы. Уникальным является стилизованное зооморфное (антропоморфное?) изображение на стерженьке. Раннеолитические скульптуры выполнены в китойской художественной традиции, выделенной на территории Прибайкалья [Студзицкая, 1970; Горюнова, Новиков, 2012, с. 88]. Для комплексов позднего неолита (5 590–4 870 кал. л.н.) характерны фигурки рыб в другом стиле (серовско-глазковская традиция). В бронзовом веке отмечается большая стилизация при изображении рыб. Все фигуры подразделяются на сигообразные и наливообразные. Каменные скульптуры рыб не являются специфическими изделиями, характерными только для побережья Байкала. Они распространены по всему Прибайкалью, включая и средний Енисей.

*Все даты, рассматриваемые в статье, калиброваны по 2σ (95,4 % вероятности) с использованием программы Calib 7.0.1 по базе данных IntCal13 [Reimer et al., 2013].

На основании широкого круга этнографических аналогий А.П. Окладников рассматривал фигурки рыб как производственный инвентарь (как приманки, используемые при рыбной ловле с гарпуном), не исключая их применения и в ритуальных целях [1941, 1950, с. 332]. К тем же выводам пришла С.В. Студзицкая [1976]. Большинство скульптурок рыб с побережья Байкала, имеющих отверстия для подвешивания, также могли использоваться в качестве приманок. Помимо производственного назначения, вероятно, часть скульптур (крупные, без отверстий) была связана с религиозными культами. Они могли изображать духов-хозяев местности, олицетворять собой духов предков, духов-помощников шамана.

Список литературы

- Асеев И.В.** Юго-Восточная Сибирь в эпоху камня и металла. – Новосибирск: Изд-во ИАЭТ СО РАН, 2003. – 208 с.
- Горюнова О.И.** Серовские погребения Приольхонья (оз. Байкал). – Новосибирск: Изд-во ИАЭТ СО РАН, 1997. – 112 с.
- Горюнова О.И., Новиков А.Г.** Скульптура малых форм в искусстве неолита и бронзового века Приольхонья (оз. Байкал) // Археолого-этнографические исследования Северной Евразии: от артефактов к прочтению прошлого. – Томск: Аграф-Пресс, 2012. – С. 83–90.
- Горюнова О.И., Новиков А.Г., Вебер А.В.** Ранненеолитический комплекс V нижнего культурного слоя поселения Саган-Заба II на Байкале: планиграфия и датировка // Изв. Иркут. гос. ун-та. Сер.: Геоархеология. Этнология. Антропология. – 2014. – Т. 8. – С. 45–62.
- Горюнова О.И., Номоконова Т.Ю., Лозей Р.Дж., Новиков А.Г., Вебер А.В.** Радиоуглеродное датирование неолитических комплексов Приольхонья (по материалам многослойного поселения Саган-Заба II) // Тр. IV (XX) Всерос. археол. съезда в Казани. – Казань: Отечество, 2014. – Т. 1. – С. 237–240.
- Грязнов М.П., Комарова М.Н.** Раскопки многослойного поселения Улан-Хада // Древности Байкала. – Иркутск: Изд-во Иркут. гос. ун-та, 1992. – С. 13–32.
- Долганов В.А., Горюнова О.И., Новиков А.Г., Вебер А.В.** Комплекс с пунктирно-гребенчатой керамикой и его место в неолите Прибайкалья (по материалам многослойного поселения Саган-Заба II) // Древние культуры Монголии и Байкальской Сибири. – Иркутск: Изд-во Иркут. гос. ун-та, 2011. – Вып. 2. – С. 75–81.
- Долганов В.А., Горюнова О.И., Новиков А.Г., Вебер А.В.** Комплексы с керамикой посольского типа в неолите Прибайкалья: по материалам V верхнего слоя геоархеологического объекта Саган-Заба II // Вестн. НГУ. Сер.: История, филология. – 2013. – Т. 12, № 7. – С. 125–132.
- Кушнарева К.Х., Хлопин И.Н.** Раскопки поселений на юго-западном побережье Байкала // Древности Байкала. – Иркутск: Изд-во Иркут. гос. ун-та, 1992. – С. 84–91.
- Номоконова Т.Ю., Горюнова О.И.** Неолитические комплексы многослойного поселения Катунь I (Чивыркуйский залив оз. Байкал) // Изв. лаборатории древних технологий. – 2004. – Вып. 2. – С. 117–123.
- Номоконова Т.Ю., Лозей Р.Дж., Горюнова О.И., Базалийский В.И.** Образ нерпы у населения Прибайкалья в голоцене (Восточная Сибирь) // Археология, этнография и антропология Евразии. – 2014. – № 3. – С. 21–28.
- Окладников А.П.** Каменные рыбы: (К изучению памятников неолитического искусства Восточной Сибири) // СА. – 1936. – Вып. 1. – С. 215–244.
- Окладников А.П.** К вопросу о назначении неолитических каменных рыб из Сибири // МИА. – 1941. – № 2. – С. 193–202.
- Окладников А.П.** Неолит и бронзовый век Прибайкалья. – М.; Л.: Изд-во АН СССР, 1950. – Ч. 1–2. – 412 с. – (МИА; № 18).
- Окладников А.П.** Отчет о раскопках многослойного неолитического памятника в бухте Заган-Заба в 1974 г. Новосибирск, 1975 // Архив ИА РАН. Р-1. № 5567. 60 с.
- Петри Б.Э.** Неолитические находки на берегу Байкала: (Предварительное сообщение о раскопках стоянки Улан-Хада) // Сб. МАЭ. – 1916. – Т. 3. – С. 113–132.
- Свинин В.В.** Периодизация археологических памятников Байкала // Изв. ВСОГО СССР. – 1976. – Т. 69. – С. 167–179.
- Студзицкая С.В.** Изображение человека в искусстве Прибайкалья в эпоху неолита и ранней бронзы (мелкая пластика) // СА. – 1970. – № 1. – С. 19–33.
- Студзицкая С.В.** Соотношение производственных и культовых функций сибирских неолитических изображений рыб // Из истории Сибири. – Томск: Изд-во Том. гос. ун-та, 1976. – Вып. 21. – С. 74–89.
- Reimer P.J., Bard E., Bayliss A., Beck J.W., Blackwell P.G., Ramsey C.B., Buck C.E., Cheng H., Edwards R.L., Friedrich M., Grootes P.M., Guilderson T.P., Haffidison H., Hajdas I., Hatté C., Heaton T., Hoffmann D.L., Hogg A., Hughen K.A., Kaiser K., Kromer B., Manning S.W., Niu M., Reimer R., Richards D.A., Scott E.M., Southon J.R., Staff R.A., Turney C., Plicht J.** IntCal13 AND Marine13 radiocarbon age calibration curves 0–50,000 years cal BP // Radiocarbon. – 2013. – N 55. – P. 1869–1887.
- Nomokonova T., Losey R.J., Goriunova O.I., Weber A.W.** A freshwater old carbon offset in Lake Baikal, Siberia and problems with the radiocarbon dating of archaeological sediments: Evidence from the Sagan-Zaba II site // Quaternary Intern. – 2013. – Vol. 290/291. – P. 110–125.

Материал поступил в редколлегию 18.05.15 г.